



Deutscher Alpenverein
Sektion Wasserburg am Inn



**Mitteilungen und
Jahresprogramm
mit Familien-,
Kinder- und Jugend-
programm**

2026



Liebe Bergfreunde, liebe Vereinsmitglieder,

ein paar Neuigkeiten habe ich für Euch und es freut mich, dass Euch interessiert, was sich in unserem Alpenverein Wasserburg so tut!

Wir haben uns entschlossen, einen Vereinsbus anzuschaffen. Der Kaufvertrag ist unterschrieben und der Pkw mit 9 Sitzplätzen soll im Frühjahr 2026 geliefert werden. Wir haben uns für einen Nissan Primastar entschieden. Peter Behrend hat dabei sehr gute Vorarbeit geleistet und sich auch um Sponsoren gekümmert! Wir bedanken uns bei ihm recht herzlich und auch bei den Firmen MKM Huber, der Fa. Bauer und der Sparkasse Wasserburg! Peter und Niklas als angestellte Mitarbeiter unseres AV-Büros kümmern sich um das Fahrzeug. Wir können es bei der Fa. Bauer einstellen. Der Pkw steht zukünftig insbesondere der AV-Jugend, den Tourenleitern und den Hüttenwarten zur Verfügung. Bis zur Übergabe des Vereinsbusses müssen wir uns noch um eine gute Kfz-Versicherung und um ein Regelwerk für die Ausleihe kümmern.

Die nächste gute Nachricht ist, dass wir uns um die Pacht einer weiteren Hütte bemühen, die unseren Mitgliedern sowie deren Angehörigen und Freunden neben der Wasserburger Hütte zur Verfügung steht. In Aussicht haben wir die Lawinhütte an der Kampenwand. Sie befindet sich in sehr schöner, ruhiger Lage etwas oberhalb des Liftstübers und gehört dem Forstamt Ruhpolding.

3 kompetente und engagierte Hüttenwarte hatten wir ja vorher schon mit Sepp Lipp, Franz und Korbinian Schwarz.

Sie bringen diese Sache auf den Weg. Die größten Probleme sind derzeit die Erschließung der Lawinhütte mit Trinkwasser und die Entsorgung des Abwassers. Da sind wir auf die Zustimmung der Gemeinde Aschau im Chiemgau angewiesen, denn der Rest der Kampenwand ist erschlossen und Fördermittel stehen bereit. Strom hat die Hütte bereits. Bis zur Drucklegung dieses Programmheftes wird noch keine Entscheidung bekannt sein.

Im AV-Büro wollen wir uns auch weiter entwickeln. Zum einen, weil die Digitalisierung der Gesellschaft voranschreitet und wir da nicht hinten nachhängen wollen, und zum anderen, weil sich eine zukünftige Vorstandschaft, die ehrenamtlich arbeitet, auf kompetente Zuarbeit des AV-Büros angewiesen ist. Unser Alpenverein Wasserburg ist auf über 5300 Mitglieder angewachsen mit sehr zahlreichen und unterschiedlichen Aktivitäten. Um das alles verantwortungsvoll und angemessen in der Vorstandschaft lenken, betreuen und überblicken zu können, bedarf es mehrerer bezahlter Mitarbeiter im AV-Büro (Mini-Job). Mit Peter Behrend, Manuela Krause und Niklas Heyenbrock sind wir da gut aufgestellt.

Unsere langjährige Mitarbeiterin, Marianne Reich, beendet mit der nächsten Hauptversammlung am 27. März 2026 ihre Tätigkeit als Geschäftsstellenleiterin. Marianne hat bereits für ihre tolle Jugendarbeit das Ehrenzeichen des Bayerischen Ministerpräsidenten bekommen. Wir werden uns bemühen, sie gebührend aus ihrem Amt zu verabschieden!

Bei der nächsten Hauptversammlung stehen wieder Neuwahlen der Vorstandschaft an. Ich habe ja bereits öffentlich bekannt gegeben, dass ich mein Ehrenamt als 1.Vorsitzender nach fast 32 Jahren beenden möchte. Ein geordneter Übergang ist uns allen wichtig und daran arbeiten wir! Allerdings sind dazu alle zur Mitwirkung aufgerufen, denen unser Verein und dessen Wohl ans Herz gewachsen und wichtig sind! Bitte redet darüber miteinander, motiviert geeignete Leute, sich für dieses Ehrenamt wählen zu lassen, und kommt zur Hauptversammlung!

Wir schätzen unsere ehrenamtlichen Tourenorganisatoren sehr und bedanken uns bei ihnen, denn sie haben mit ihrem Tourenwart, Horst Zanther, wieder ein tolles, breit gefächertes Tourenprogramm auf die Beine gestellt! Auch Horst beendet sein Ehrenamt als Tourenwart und wir werden ihn mit Anerkennung verabschieden! Da viele Mitglieder schon frühzeitig ihre Urlaubsplanung machen müssen, versuchen wir das Programm möglichst bald auf unsere AV-Homepage zu stellen. Gerade bezüglich der mehrtägigen Touren ist das wichtig. Zukünftig wollen wir auch die Tourenplanung früher beginnen, denn wir mussten feststellen, dass die interessanten Quartiere immer früher ausgebucht sind. Mittlerweile haben fast alle Berghütten auf ein Hüttenbuchungssystem umgestellt, wobei es Stornofristen und damit Stornokosten zu beachten gibt. Da bisher bei kurzfristigen Abmeldungen von den Teilnehmern die Stornokosten übernommen wurden, wollen wir weiterhin keine Anzahlungen bei den Anmeldungen einführen! Wir vertrauen auf die Fairness und die Einsicht, dass der Teilnehmer der Verursacher ist und damit für die entstandenen Stornokosten aufkommen muss! Ich bitte die Interessenten unserer AV-Touren um frühzeitige und verlässliche Anmeldungen! Das klappt leider nicht immer so und macht bei Mehrtagestouren den Tourenorganisatoren viel Arbeit. Wir versuchen möglichst oft die Anreise zu den AV-Touren umweltfreundlich mit einem Bus durchzuführen. Dennoch wird auch mit dem Bus Kohlendioxid erzeugt, was unvermeidlich ist. Alternative wäre zuhause bleiben! Daher haben wir ein Klimakonto eingeführt und darauf zahlen entsprechende Geldbeträge ein, um unser verursachtes CO2 zu kompensieren.

Wir bleiben weiterhin bei unserer Linie mit den Gemeinschaftstouren, bei denen jeder eigenverantwortlich unterwegs ist und wobei niemand für die Teilnahme bezahlen muss! Ausnahme: Bei Touren ab 5 Tagen sind pro Person und pro Tag 2 Euro Teilnahmebeitrag zu entrichten.

Alpenvereinstouren mit Bezahlung wollen wir nicht! Die Ehrenamtlichkeit ist uns sehr wichtig. Die

Tourenorganisatoren bekommen natürlich eine geringe Aufwandsentschädigung vom Verein.

Wir freuen uns sehr, dass die AV-Jugend unter der Leitung von Daniel Hofweber und Franziska Hagenbauer sehr aktiv ist. Ihre zahlreichen Veranstaltungen finden guten Zulauf.

Auch bei den Kletterern und Boulderern ist viel los. Der Boulderraum ist so stark frequentiert, dass wir nicht allen Nachfragen nachkommen können. Trotz der niedrigen Eintrittspreise sind die Einnahmen überraschend hoch, so dass wir die laufenden Kosten damit ziemlich decken können. Zum zweiten Mal findet am 15. November 2025 das Finale des Boulder Cups statt!

Mein herzlicher Dank gilt allen, die sich in unserem Verein engagiert haben!

Noch 2 Anliegen: Bitte schaut Euch die „Wichtigen Hinweise“ bezüglich der AV-Touren an und versucht mal Euren digitalen Mitgliedsausweis über mein.alpenverein.de auf unserer AV-Homepage auf das Handy herunterzuladen!

Unter mein.alpenverein.de lassen sich auch Daten und E-Mail Adresse hinzufügen oder ändern. Das wird wichtig, um zukünftig geplante Newsletter der Sektion zu empfangen.

Wir freuen uns wieder
auf viele schöne Gemeinschaftstouren!
Bleibt gesund und kommt stets gut heim!



Mit den besten Grüßen:



Fritz Gottwald, Euer Wasserburger Alpenvereinsvorsitzender

Vortrags-Highlights 2026



Bernd
Ritschel war
wieder viele
Tage mit den
beiden
Protagonisten
Christian und
Felix
Neureuther in
den Alpen
unterwegs



Tickets online
(QR Code) oder
in unserer
DAV-Wasserburg
Geschäftsstelle
Mitglieder:
9€
Nichtmitglieder:
15€

DAS WASSER DER ALPEN



**Live-Vortrag am Dienstag,
13. Januar 2026 um 19.00 Uhr
im Krippnerhaus Edling**



Alix von Melle

8000 drunter & drüber – Berge, Liebe, Tod
am 24. März 2026 im Saal Gut Staudham, mit Bewirtung

Vortrags-Highlights 2026



Klettern in den USA – im Rahmen des Sektions-Sommerfestes am Stoa am Freitag, 17. Juli 2026

Klettern USA, 1 Jahr in der Senkrechten, vom Boulder zum Big Wall, lautet der neue Vortrag von **Wolfgang Büttner** aus Kolbermoor, in dem er die Zuschauer mitnimmt auf eine 1 ¼ jährige Reise durch den Westen der USA. Dabei reihen sich Klettergebiete und Nationalparks wie auf einer Perlenkette aneinander. Joshua Tree und Yosemite in Kalifornien, die Red Rocks bei Las Vegas, Yellowstone, Wind River Mountains und der Devils Tower in Wyo-ming, Arches, Zion und Bryce Canyon in Utah, Rocky Mountains, sowie Wanderungen in den Grand Canyon und den für Schiffbrüchige angelegten West Coast Trail auf Vancouver Island in Kanada...



Stefan Erdmann am 13. Oktober 2026 im Rathausaal Wasserburg Micha Kern – Fingerstylegitarre Im Vorprogramm



Wichtige Hinweise für die Teilnahme an Touren

1. Wir machen keine geführten Touren, sondern wir organisieren ehrenamtlich Gemeinschaftsfahrten!
2. Bei allen Gemeinschaftsfahrten handeln die Teilnehmer:innen eigenverantwortlich. Der Organisator übernimmt keine sicherheitsrelevante Verantwortung für andere. Angemeldete Teilnehmer:innen können bei mangelnder Voraussetzung vom Organisator von der Tour ausgeschlossen werden. Wer ohne die notwendige Voraussetzung teilnimmt, gefährdet sich und seine Kameraden: innen! Die angegebenen Zeiten beziehen sich auf gute Verhältnisse und können sich bei ungünstigen Bedingungen erheblich ausdehnen.
3. Gemeinschaftsfahrten werden in der Regel bei genügend Teilnehmern (ab 15 zahlenden Personen) auch künftig mit dem Bus durchgeführt. Diese umweltfreundliche Anreise wird von der Sektion bezuschusst und ist daher für die Fahrtteilnehmer:innen kostengünstig. Die Höhe der Fahrtkosten richtet sich nach den gefahrenen Kilometern, nicht nach der Teilnehmerzahl – die Sektion trägt das Kostenrisiko. Damit bleibt der Fahrtkostenbeitrag niedrig und einheitlich. Kinder bis zum 14. Lebensjahr in Begleitung ihrer Eltern fahren kostenlos, Jugendliche zahlen den halben Fahrtkostenbeitrag. Bei Fahrten mit Privat - Pkws sind diese automatisch über den DAV vollkasko- und haftplichtversichert, allerdings nur, wenn Fahrer und Halter AV-Mitglieder sind. Für normale Pkws werden derzeit 38 Cent pro km angesetzt, die durch die Anzahl der Insassen geteilt werden.
4. Alle Teilnehmer:innen einer Sektionsveranstaltung müssen wissen, dass jede bergsportliche Unternehmung mit Risiken verbunden ist. Wir weisen daher darauf hin, dass die Sektion Wasserburg des Deutschen Alpenvereins e.V. und ihre verantwortlichen ehrenamtlichen Tourenorganisatoren sowohl dem Grunde nach als auch der Höhe nach nicht haften, soweit die Haftung über den im Rahmen der Mitgliedschaft im DAV, sowie für die ehrenamtliche Tätigkeit bestehenden Versicherungsschutz hinaus geht und der Haftungsausschluss gesetzlich zulässig ist. Dies gilt nicht für die Verursachung von Unfällen durch Vorsatz oder grobe Fahrlässigkeit. Deshalb erfolgt die Teilnahme an einer Sektionsveranstaltung, Gemeinschaftstour oder Aus- und Fortbildung **grundsätzlich auf eigene Gefahr und auf eigene Verantwortung!**
5. Wenn Jugendliche unter 18 Jahren bei Fahrten oder Kursen ohne Begleitung ihrer Erziehungsberechtigten teilnehmen, benötigen sie von diesen eine schriftliche Einverständniserklärung.
6. Um einen geordneten Tourenablauf zu ermöglichen, bitten wir, nur unbedenkliche und mit dem Organisator abgesprochene „Varianten“ vorzunehmen und **rechtzeitig vor dem Rückfahrtstermin** am vereinbarten Treffpunkt zu sein.
7. Alle Gemeinschaftsfahrten oder Tourenziele können wegen ungünstiger Wetterbedingungen bzw. Schneeeverhältnissen oder bei zu geringer Teilnehmerzahl vom jeweiligen Organisator geändert oder abgesagt werden.
8. Auf Wunsch erhalten Sie bei der Anmeldung in der Geschäftsstelle oder beim Tourenbegleiter Auskunft über Anforderungen, Art und Schwierigkeit der Tour sowie über die erforderliche Ausrüstung. Grundsätzlich gilt Helmpflicht bei Radtouren und bei Bergtouren in steinschlaggefährdetem Gelände. Bei Ski- oder Schneeschuhtouren müssen LVS-Gerät, Schaufel und Sonde mit dabei sein.

Besser ist jedoch, wenn man sich der Eigenverantwortlichkeit bewusst wird und sich schon im Vorfeld über die Tourenziele informiert! Dazu gehören Wetterbericht, Kartenstudium und Beschreibung der Tour, wobei es hauptsächlich um die Anforderungen, Gefahrenstellen und die Ausrüstung gehen sollte.

9. Bei den Unternehmungen im Winter, insbesondere bei Ski- und Schneeschuhtouren, besteht auf Grund der Lawinensituation eine besondere Gefährdung! Daher muss jeder Teilnehmer genügend Erfahrung im Beurteilen der Lawinengefahr, im Umgang mit dem Verschüttetensuchgerät und bei der Verschüttetensuche und -bergung mitbringen! Mit Ausnahme der Eingehskitouren werden gute Tiefschneekenntnisse und ausreichende Kondition erwartet!
Den Teilnehmern wird empfohlen, eine Auslandsreisekrankenversicherung abzuschließen, denn die DAV- Versicherung (ASS) deckt nur Bergunfälle im Ausland ab, nicht Krankheiten und deren Folgen.
10. Da das Anmeldeverfahren, insbesondere bei Wochenend- und Mehrtagestouren, zu Problemen geführt hat, legen die Tourenorganisatoren bei einigen Touren zukünftig einen Termin als Anmeldeschluss fest. Bei der Anmeldung soll man immer die telefonische Erreichbarkeit angeben, für den Fall einer kurzfristigen Tourenabsage oder Änderung. Bei den Werktagstouren muss die **Anmeldung in der Regel bis 18 Uhr am vorausgehenden Dienstag im AV-Büro erfolgen.** Frühzeitige, verlässliche Anmeldungen erleichtern uns die Organisation ganz erheblich. Anmelden kann man sich im AV-Büro, ausnahmsweise beim Tourenorganisator, wenn dies entsprechend bei seiner Tour im Programm vermerkt ist. **Keinesfalls darf das Busunternehmen zur Anmeldung kontaktiert werden.** Wenn die maximale Teilnehmerzahl bei einer Tour erreicht ist, wird eine Warteliste angelegt. Eine Abmeldung ist verspätet, wenn sie nach dem Anmeldeschluss erfolgt. Für längere Fahrten gelten zum Teil individuelle Regelungen. **Jeder Tourenteilnehmer erklärt sich mit seiner Anmeldung einverstanden, dass die entstandenen Kosten (Buskosten, Stornogebühren für Unterkunft u.ä.) einer verspäteten Abmeldung, bzw. für sein Nichterscheinen zur Tour (egal aus welchem Grund) von seinem Beitragskonto eingezogen werden.** Dies wird vom AV-Büro veranlasst, wenn nicht innerhalb einer Woche nach der Tour die Einzahlung dieser Kosten im AV-Büro erfolgt ist. Wenn ein Ersatzteilnehmer verbindlich benannt werden kann und dadurch keine Unkosten anfallen, wird auf die Erstattung verzichtet. In begründeten Ausnahmefällen können bereits vor dem letztmöglichen Anmeldetermin Stornokosten anfallen. Sofern bereits Unkosten entstanden sind und keine Ersatzperson von Ihnen gefunden werden kann, müssen wir diese unabhängig des Stornogrundes an Sie weitergeben. In extremen Fällen, die zu einer Tourenabmeldung führen kann (z.B. Unfall, schwere Erkrankung oder Todesfall in der Familie), lassen wir den gesunden Menschenverstand gewähren.
11. Die Abfahrt bezieht sich immer auf den Treffpunkt Badria-Parkplatz in Wasserburg zu der bei der Tour angegebenen Uhrzeit.

Datenschutzverordnung

Auch wir müssen die Datenschutzgrundverordnung beachten und unsere Mitglieder bitten, folgende Erklärung anzuerkennen oder bei Veranstaltungen für seine Person eindeutig abzulehnen. Mit der Teilnahme an Sektionsveranstaltungen erklären Sie sich bereit, dass Bilder von Personen und Personengruppen, welche im Zusammenhang mit der Sektion Wasserburg am Inn des Deutschen Alpenvereins (DAV) e.V. erstellt oder bereitgestellt wurden, für Sektionszwecke wie zur Gestaltung der Vereinschronik, des Jahresprogramms, der Internetseite, des Sektionsschaukastens und ggf. weiteren Veröffentlichungen verwendet werden. Ihre Daten können an Tourenorganisatoren und Quartiere weitergegeben werden. Weitere Informationen finden Sie auf der Internetseite der Sektion unter dem

Kurzübersicht 2026

Veranstaltungen, Touren- und Ausbildungsprogramm

(ohne Familien-, Kinder- und Jugend-Programm)

Werktagstouren **aktiv** jeden Donnerstag

Werktagstouren **entspannt** jeden Freitag

Radltouren jeden Dienstag von Mai bis September

Winterwanderungen jeden Dienstag von November bis April

After Work Bike-Touren rund um Wasserburg jeden

1. Dienstag im Monat, von April bis September

JANUAR:

31. Dezember 2025 – 01. Januar - Fritz Gottwald -

Jahreswechsel auf einem Gipfel

09. - 11. Januar - Benni Mäder/Ramona Glasl -

Skitour nach Verhältnissen

11. Januar - Stefan Seitz/Günther Schwaninger -

Skitour nach Schneelage

13. Januar - Christian und Felix Neureuther/ Bernd Ritschl -

Vortrag: Das Wasser der Alpen

15./22. Januar – Ramona Glasl/Thomas Ochsenkühn -

Anfängerkurs: „Klettern im Toprope“

Siehe Ausbildungsprogramm

17./18. Januar - Fritz Gottwald /Anna Stubenrauch

Skitouren/Schneeschuhtouren in der Berchtesgadener Alpen oder bei Schneemangel Winterwanderungen

23.-25. Januar - Erika und Fritz Gottwald -

Skitouren im Lungau, Mauterndorf

23. - 25 Januar - Claus Fredlmeier/Martin Grandl -

Wintertouren im Arzmoos

31. Januar - Klaus Schreiner -

Skitour Pallspitze

FEBRUAR:

01. Februar - Stefan Seitz/ Günther Schwaninger -

Skitour Sonnenjoch, Alpbachtal

03./04. Februar - Fritz Gottwald/Anna Stubenrauch -

Ski-/Schneeschuhtouren Kitzbüheler Alpen

05. Februar bis 08. Februar - Ramona Glasl/Benni Mäder -

Ausbildungskurs: Skitouren-Tage „Sicher auf Skitour“

siehe Ausbildungsprogramm

12.-15. Februar - Fritz Gottwald -
Ski-/Schneeschuhtouren im Krimmler Achental

21./22. Februar - Fritz Gottwald-
Skitouren am Dachstein

22. Februar - Günther Schwaninger/Stefan Seitz-
Skitour Kühkranz, Seehorn

22.-26. Februar - Ramona Glasl, Benjamin Mäder -
Skidurchquerung Sellrain

27. Februar bis 01. März - Robert Müller-

Grundkurs Skitour (ab 14 Jahre)

siehe Ausbildungsprogramm

27. Februar- 01. März - Reinhard Lohmann/Fritz Gottwald-
AV Tour Pforzheimer Hütte - Skitouren im Gleischtal

MÄRZ:

Winter/Frühjahr –Babette Himmel -

Langlaufkurs Klassisch

siehe Ausbildungsprogramm

01. März - Klaus Schreiner -

Skitour Kleiner Galtenberg

14-15. März - Fritz Gottwald -

Skitour Laufener Hütte

19.-22. März - Jessica Ziegler/Fritz Gottwald -

Skitouren in Osttirol/ Barmer Haus/ Osttirol,

22. März - Stefan Seitz/Günther Schwaninger-

Skitour Hochkönig

24. März - Alix von Melle -

Vortrag: 8000 drunter & drüber – Berge, Liebe, Tod

27. März - Jahreshauptversammlung mit Neuwahlen -

Gasthof Höhensteiger Eiselfing

24./31. März - Ramona Glasl/Thomas Ochsenkühn -

Fortgeschrittenenkurs: „Klettern im Vorstieg“

siehe Ausbildungsprogramm

APRIL:

02. bis 06. April (Ostern) - Ramona Glasl/Benni Mäder

Klettern im Val Collina in den kamischen Alpen/Friaul

20.-23. April - Ramona Glasl/Benni Mäder-

Skitouren in der Adamello-Gruppe

23.-26. April -Fritz Gottwald/ Peter Behrend -

AV Tour Wandern + Fahrrad Wachau

25. April - Rupert Altermann/Marianne Reich -

Holz- und Putzaktion , Arzmoos Hütte

26. April - Kaj Petersen -

Klettersteigkurs für Anfänger

siehe Ausbildungsprogramm

30. April - 03. Mai - Hiltrud Scheuring -

Wandern in Franken

MAI:

01./02. Mai - Benni Mäder -

Bike & Ski am Gabler, Zillertaler Alpen

03. Mai - Florian Moser -

Radltour am Teisenberg

9./10. Mai - Klaus Schreiner -

Skitour Ortler über Bergler Hütte

9. Mai - Petra Hofmann -

Führung durch das Brucker Moos

14. Mai, DAV Wasserburg: 50 Jahre Hüttenjubiläum

Bergmesse mit Pater Dimpflmaier

17. Mai - Kaj Petersen -

Kletterkurs am Klobenstein

siehe Ausbildungsprogramm

23.-25. Mai - Claus Fredlmeier/Martin Grandl -

Alpin-Kurs, Blaueishütte

siehe Ausbildungsprogramm

25. Mai - Petra Hofmann -

Blumenwanderung Rabenkopf

31. Mai - Reinhard Lohmann -

Wanderung Plessenberg

31. Mai - Martin Grandl/Claus Fredlmeier -

Klettersteigkurs am Wilden Kaiser

siehe Ausbildungsprogramm

JUNI:

06. Juni - Seniorentag -

Arzmoos Hütte

07.-12. Juni - Fritz Gottwald -

Lehradweg, max 12 TN

18. Juni - Florian Moser -

Radltour zur Hochries

19.- 21. Juni - Hiltrud Scheuring/Fritz Gottwald -

Almwanderungen im Gasteiner Tal

19.- 21. Juni – Georg Mühlbauer -
Eisausbildung
siehe Ausbildungsprogramm

21. Juni - Claus Fredlmeier/Martin Grandl -
Klettersteig

26.-28. Juni - Benni Mäder/Ramona Glasl -
Klettern und Klettersteig, Lechtaler- oder Mieminger
siehe Ausbildungsprogramm

28. Juni – 4. Juli - Fritz Gottwald -
Fahrt in die Tatra/Slowakei

JULI:

05.-08. Juli - Andi Roder -
Vom Hochkönig zum Steinernen Meer - Hüttentour

10.-12. Juli - Jessica Ziegler/Christine Hauner -
Sudetendeutsche Hütte, Granatspitzgruppe

17. Juli DAV- Wasserburg Sektionsfest -
Sommerfest am Stoa

23.- 26. Juli - Reinhard Lohmann -
Klettersteige Totes Gebirge

24.-26. Juli - Uli Marcher/Mathias Liedl -
Weißkogel Hochtour

26.-31. Juli - Andreas Roder -
Stubai Alpen, Hüttentour

31. Juli - 01. August - Christoph Drexler -
Großvenediger Nordgrat, Venediger Gruppe

AUGUST:

01./02. August - Claus Fredlmeier/Martin Grandl -
Hochtour vom Ahrntal zu Westlichen Flöitenspitze

14 – 16. August - Reinhard Lohmann -
Stubai Alpen

SEPTEMBER:

02.- 06. September - Reinhard Lohmann -
Brenta, Klettersteige

04.-11. September - Fritz Gottwald -
Julische Alpen

06. September - Florian Moser -
MTB-Trailrunde rund um Weissbach

11.-13. September - Uli Marcher/Matthias Liedl -
Hochtour Similaun

16.-20. September - Reinhard Lohmann -

Historische (Kletter-)Steige zwischen Marmolata und Fassatal

19. September – 4. Oktober - Fritz Gottwald -

Wandern, Bergsteigen und Baden auf Korsika

20. September – Martin Grandl/Claus Fredlmeier -

Ackerlspitze im Wilden Kaiser

27. September - Petra Hofmann -

Baumgartenköpfel

27. - 28. September - Andi Roder -

Vom Lusen zum Rachel

OKTOBER:

11. Oktober - Petra Hofmann -

Führung Hochmoor Kesselsee

13. Oktober - Stefan Erdmann/Micha Kern -

Live Filmvortrag: Buthan

16.-18. Oktober - Fritz Gottwald

Wanderungen und Bergtouren im Lungau

18. Oktober - Reinhard Lohmann -

Pertisau - Seebergspitze

24. Oktober - Rupert Altermann/Marianne Reich -

Hoagartn auf der Arzmoos

NOVEMBER:

08. November - Reinhard Lohmann -

„Herbstwanderung in den Tegernseer oder Chiemgauer Bergen“

13.- 15. November - Fritz Gottwald -

Herbstwanderung wo es sonnig ist

Nepal Trecking ab ca 10. November (3 Wochen)

Fritz Gottwald

Alternative zur Herbstwanderung

DEZEMBER:

04.-06. Dezember - Fritz Gottwald -

Bergadvent in Mallnitz

11.-12. Dezember - Benni Mäder/Ramona Glasl -

LVS Training Basics & Update

siehe Ausbildungsprogramm

12. Dezember – Vereinsveranstaltung

DAV Weihnachtsfeier beim Huberwirt am Kellerberg

Coming soon...

Der DAV Wasserburg Vereinsbus kommt



Unser Bergbus

Schon länger gibt es Überlegungen: 2026 ist es soweit! Im ersten Quartal 2026 erwarten wir die Auslieferung und Inbetriebnahme unseres ersten vereinseigenen Tourenbusses. Die Rahmenbedingungen wurden mit einem passenden Stellplatz, Fahrzeugwartung und Unterstützung von Wasserburger Firmen (Sparkasse, Fahrradwelt Huber, Bauer Group, ...) geschaffen. Die Sektion kauft einen fabrikneuen Nissan Primastar, 9-Sitzer mit Automatikgetriebe.



Unser Neuer soll uns bei Vereinsfahrten dabei unterstützen, die Co2 Emissionen weiter zu minimieren, weil man anstatt mit mehreren PKWs umweltfreundlich mit nur einem Fahrzeug in die Berge fährt. Die gemeinsame Fahrt fördert das Gemeinschaftsgefühl und reduziert die Belastung für den Einzelnen.

Besonders die Jugend soll mit diesem Fahrzeug für die vielfältigen Aktivitäten unterstützt werden.

Unser Team 2026



Fritz Gottwald

1.Vorstand/Touren aller Art

Tel. 08073/2653

E-Mail: 1.Vorstand@alpenverein-wasserburg.de

Petra Hofmann

2.Vorstand/Wochenendtouren

Tel: **0151-57790070**

E-Mail: 2.Vorstand@alpenverein-wasserburg.de



Claus Fredlmeier

Trainer-C Bergsteigen

Tel. Tel. 08071-40156

E-Mail: clausf@freenet.de

Benjamin Mäder

Trainer C Skibergsteigen

Trainer C Sportklettern Outdoor

Tel. 0173-6672717

E-Mail: benjamin-maeder@web.de



Ramona Glasl

Trainer C Klettern + ZQ Outdoor

Trainer C Skibergsteigen

Tel. 0171-7158066

E-Mail: ramona_glasl@gmx.de:

Martin Grandl

Trainer B Hochtouren

Tel. 0170-5345448

E-Mail: martin@grandl-sauna-innenausbau.de



Klaus Schreiner

Tourenbegleiter, Skibergsteigen

Tel.: 015117345149

E-Mail: klausschreiner67@t-online.de

Reinhard Lohmann

Trainer-C Bergwandern

Tel: 0160-8232814

E-Mail: lohmann@web.de



Georg Mühlbauer

Ausbildungsreferent

Tel. 0175-2227406

E-Mail: georg.muehlbauer@277.alpenverein.digital

Robert Müller

Trainer B Bergsteigen

Tel. 0175-5878664

E-Mail: mail-robert@web.de



Unser Team 2026



Kaj Petersen

Trainer C Klettern / Breitensport

Tel.: 016-/9211151

E-mail: kap1@gmx.de



Thomas Ochsenkühn

Trainer C Klettern / Breitensport

thomas.ochsenkuehn@gmx.de;

Tel.: 0176-21063677



Lukas Bartholme

Referent Klettern + Routenbauer

Tel. 0151-56608591

E-Mail: l.bartholme@web.de



Eva Schupp

Trainer C Kletterm/Bouldern

E-Mail: eva.schupp@alpenverein-wasserburg.de



Jessi Ziegler

Tourenbegleiterin

Tel. 0172-3981427

E-Mail: JessikaEmma@gmx.de



Florian Moser

Tourenbegleiter/ MTB

Tel. 0177-1405975

E-Mail: florian.moser@277.alpenverein.digital



Günther Schwaninger

Tourenbegleiter

Tel. 08071-40866

E-Mail: g-schwaninger@t-online.de



Uli Marcher

Tourenbegleiter

Tel. 0176-71233006

E-Mail: ulrich.marcher@gmx.de.



Christoph Drexler

Tourenbegleiter

Tel. 0176/11110428

E-Mail: christoph-drexler@gmx.de



Matthias Liedl

Tourenbegleiter

E-Mail: matthias.liedl@ofen-liedl.de

Unser Team 2026



Franz Turzin

Werktagstourenbegleitung

Tel. 08071-8156

E-Mail: turzin@gmx.de



Horst Zantner

Werktagstourenbegleitung

Tel. 08071-1034746

E-Mail: horst-zantner@gmx.de



Niklas Heyenbrock

Werktagstourenbegleiter

Tel. 017646296567

Hey.nik@gmx.de

Petra Gottwald

Werktagstourenbegleitung

Tel. 08074-9170762

E-Mail: petra.gottwald@gmx.net



Tanja Clauß

Werktagstourenbegleitung

Tel. 0170-4660019

E-Mail: tanjaclauss@web.de

Anna Stubenrauch

Werktagstourenbegleitung

Tel. 0172-9385189

E-Mail: anna.stubenrauch@gmx.de



Ludwina Strahuber

Werktagstourenbegleitung

Tel. 0178-1114568

E-Mail: ludwina1955@gmx.de

Siegi Popella

Werktagstourenbegleitung

Tel. 0176-51421947

E-Mail: mspopella@t-online.de



Andreas Roder

Werktagstourenbegleitung

Tel. 08071-4263

E-Mail: a-roder@t-online.de



Peter Behrend

Werktagstourenbegleitung

Tel: 0176-80257666

E-Mail: p-behrend@gmx.net



Gabi Bartsch

Werktagstourenbegleitung

Tel. 08071-95012

E-Mail: bartschgabi1@gmail.com



Georg Reicheneder

Werktagstourenbegleitung

Tel. 0170-9058542

E-Mail: schossmiteis@gmail.com

Wir suchen...

...DICH!



- Jugendleiter
 - Tourenleiter,
 - Wanderleiter,
 - Fachübungsleiter,
- mit oder ohne Ausbildung



Die Sektion unterstützt
Dich bei der Ausbildung!

Infos unter www.ausbildung.alpenverein.de



Bitte melde dich bei:

Georg Mühlbauer

Ausbildungsreferent

Tel.0175-2227406

E-Mail:

georg.muehlbauer@277.alpenverein.digital

oder

in der **Geschäftsstelle:**

mitgliederverwaltung@alpenverein-wasserburg.de

Achtung!

Aus haftungsrechtlichen Gründen wird von allen Teilnehmern die Mitgliedschaft im Deutschen Alpenverein vorausgesetzt. Nichtmitglieder können nur ausnahmsweise und unter Vorbehalt mitgenommen werden! Bei der Anfahrt im Bus oder vor der Abfahrt mit Privat-Pkws wird die Tour besprochen. Angabe der Schwierigkeitsbewertungen:

leicht = **L**
wenig schwierig = **WS**
schwierig = **S**
extrem schwierig = **ES**

(Diese Bewertungen sind vereinsintern und entsprechen nicht der UIAA-Norm!)

Gehzeitangaben: bei Bergtouren Gesamtgezeit pro Tag;
bei Skitouren Aufstiegszeit pro Tag.

FÜL = Fachübungsleiter im DAV

Trainer C = FÜL Sportklettern, Wanderleiter

Werktagstouren am Donnerstag und am Freitag (bis ca. 600 Hm)

Das jeweilige Ziel oder Änderungen werden am vorhergehenden Dienstag in der Wasserburger Zeitung und auf unserer Homepage unter „Kalender“ bekannt gegeben.

Anmeldung in der Regel jeweils dienstags bis 18 Uhr in der AV Geschäftsstelle, Tel. 08071/40545, info@alpenverein-wasserburg.de.

Auf keinen Fall Anmeldung über das Busunternehmen!

Auskunft erteilen die Organisatoren/Tourenbegleiter.

Treffpunkt: BADRIA-Parkplatz, Zustiegsmöglichkeiten bei der RVO Haltestelle Watzmannstraße (nur freitags) und in Griesstätt. Fahrt mit dem Bus (ab 15 zahlende Teilnehmer), sonst Privat-Pkws (über den Verein dienstreisekaskoversichert).

Abfahrtszeiten: donnerstags während der kalendarischen Sommerzeit 07.00 Uhr, sonst und freitags ganztägig 8.15 Uhr

Winterwanderungen dienstags, von November bis April, mit Siegi Popella, Treffpunkt Bahnhof Reitmehring oder nach Absprache.

After Work Biketouren rund um Wasserburg jeden 1. Dienstag im Monat um 18.00 Uhr (April bis September) mit Robert Huber, Treffpunkt Busbahnhof Wasserburg.

Klettertreff DAV Wasserburg jeden Dienstag von Oktober bis April in der Boulderhalle Wasserburg, von Mai bis September an der Realschul-Kletterwand Wasserburg. Es besteht die Möglichkeit eines unverbindlichen Klettertreffs. Voraussetzung ist das Beherrschen der Sicherungstechnik mit eigenem Sicherungsgerät.

(siehe Ausbildungsprogramm).

Mi - Do 31. Dezember 2025 – 01. Januar 2026 9 Uhr
Jahreswechsel auf einem Gipfel L-WS

Fahrt in den Pongau nach Gnaur. Aufstieg in ca. 2-3 Stunden (ca. 700 hm) auf's Hochgründeck (1827 m), evt. mit Schneeschuhen. Quartier im Heinrich-Kiener-Haus, wo wir bei Hermann Hinterhözl jun. den Silvesterabend gemütlich und mit gutem Essen verbringen. Es besteht dort ein Böllerverbot. Bei schönem Wetter ist das Hochgründeck ein toller Aussichtsberg. Wir beobachten das Feuerwerk im Salztal von oben. Die St.-Vinzenz-Friedenskirche kann besucht werden.

Organisator: Fritz Gottwald, Tel. 08073/2653

Hinweis: Teilnehmerzahl auf 18 Personen beschränkt! Anmeldung bis spätestens 11. Dezember

Fr - So, 09. bis 11. Januar 7 Uhr WS

Skitour nach Schneelage:

Voraussetzung:

Beherrschung der LVS Suche, selbstständige Tourenplanung, tägl. 1000hm

Verbindliche Anmeldung bis 30.12.2025

6 Plätze Mäder Benjamin, Tel.: 0173 6672717, benjamin-maeder@web.de

So, 11. Januar 7 Uhr WS-S

Skitour nach Schneelage

Wir wählen eine leichte Eingetour mit ca. 800 hm. aus.

Aufstiegzeit ca. 3 h

Anmeldung und Info:

Stefan Seitz/Günther Schwaninger Tel. 08071-40866

Di 13. Januar 19 Uhr

Vortrag von Bernd Ritschel: Das Wasser der Alpen im Krippnerhaus Edling

Sa/So 17./18. Januar 8 Uhr

Skitouren/Schneeschuhtouren in den Berchtesgadener Alpen oder bei Schneemangel Winterwanderungen WS

Stützpunkt: ÖAV-Hütte Stahlhaus (1736 m)

1. Tag: Aufstieg von Königssee über die Hochbahn zum Stahlhaus (ca. 1100 hm, Gehzeit ca. 3 Std.). Nachmittags Skitour auf den Jenner (1874 m) oder den Schneibstein (2274 m)

2. Tag: Ski-/Schneeschuhtour Kleine Reibn über den Schneibstein (Gehzeit ca. 3 Std., ca. 800 hm), weitere Gipfel, wie der Kahlersberg (2350 m) oder Fagstein (2164 m) sind möglich!

Organisator: Fritz Gottwald, Tel. 08073/2653 und für die Schneeschuhgeher Anna Stubenrauch, Tel. 0172/9385189

Verbindliche Anmeldung bis 02. Januar

Hinweis: Die Jennerpiste wird nicht mehr präpariert und es gibt dort keinen Skibetrieb mehr!

Fr-So 23.- 25.Januar 15 Uhr

Wintersportwochenende im Lungau L-WS

Nachmittags Anreise bei in der Regel wenig Verkehr zum Jugendhotel Mauser-Mühltaler in Mauterndorf. Preise im Mehrbettzimmer im Haupthaus: Kinder und Jugendliche bis 15 Jahre mit Halbpension ca. 55 Euro, Jugendliche ab 15 Jahre und Erwachsene Zimmer mit Halbpension ca. 66 Euro. Doppel- und Einzelzimmer sind mit Aufpreis erhältlich! Handtücher liegen bereit! - An den folgenden 2 Tagen bieten sich viele Wintersportmöglichkeiten: Pistenskifahren im Gebiet Speiereck, Fanningberg, Katschberg und Obertauern oder Ski-/Schneeschuhtouren mit Fritz, Winterwanderungen, Langlauf. Skikurs kann im Skigebiet Fanningberg gebucht werden.

Organisatoren: Erika und Fritz Gottwald, Tel. 08073/2653

Bitte bis 8. Januar verbindlich anmelden!

Fr-So 23.-25. Januar

Wintertouren, Arzmoos L

Ab Freitag Nachmittag verbringen wir ein Wochenende auf unserer Sektionshütte.

Touren nach Wetterlage im Sudelfeld / Wendelstein-Gebiet.

Organisation: Martin Grandl, Claus Fredlmeier

(Anmeldung bei Claus, Tel. 08071 – 40156)

Sa., 31.Januar 7 Uhr

Skitour auf die Pallspitze 2389m WS

Ausgangspunkt: Erlauer Hütte im Langen Grund in den Kitzbühler Alpen

Vom Parkplatz in 4,0 Std. und 1170 hm zur Pallspitze

Organisator: Klaus Schreiner, Tel.: 015117345149

Februar

01.Februar 7 Uhr

WS

Skitour Sonnenjoch, Alpbachtal

1100 hm, 4 Std. Aufstieg

Organisation und Anmeldung

Stefan Seitz/Günther Schwaninger Tel. 08071-40866

Di/Mi 3./4. Februar 7 Uhr

Ski-/Schneeschuhtouren Kitzbüheler Alpen WS

Wir fahren mit Pkws zum Quartier Oberlandhütte (1040 m) und machen von dort aus Ski- und Schneeschuhtouren mit Aufstiegszeiten von ca. 3 Std. wie z.B. Brechhorn (2032 m), Spießnägel (1880 m), Schöntalalm (1601 m) oder Schwarzkogel (2030 m)

Organisatoren: Fritz Gottwald, Tel. 08073/2653 und für die Schneeschuheger Anna Stubenrauch, Tel. 0172/9385189

Bitte bis 22. Januar verbindlich anmelden!

Do-So 12.-15. Februar 6 Uhr

Ski-/Schneeschuhtouren im Krimmler Achental WS

Von Krimml werden wir mit dem Taxi und anschließend einem Kettenfahrzeug zum Krimmler Tauernhaus gebracht. Wer will, kann auch in ca. 3 Std. an den Wasserfällen entlang zur Unterkunft gehen. Gebucht sind Lager und Standardzimmer, Preis inkl. Transport und Halbpension im Lager ca. 200 Euro und im Komfortzimmer ca. 300 Euro. Tourenmöglichkeiten in einsamen Hochtälern: Über's Windbachtal in ca. 3 Std. zum Krimmler Tauern (2633 m) mit weiterem Aufstieg zur Schöntalspitze (2773 m) oder zum Glockenkarkopf (2911 m). Über's Rainbachtal in ca. 2,5 Std. zur Richterhütte (2357 m) und weiter zur Warze (2802 m) oder auf den Windbachtalkogel (2843 m). Weitere Möglichkeiten sind das Unlaßkar, die Mannlkarscharte (2814 m) und der Rainbachsee, evt. auch der Gabler (3263 m). Die Schneeschuhtouren sind leicht und führen in breite Täler, wo man jederzeit umkehren kann. Die Gipfel sind schwierig erreichbar. Organisator: Fritz Gottwald, Tel. 08073/2653

Bitte unbedingt frühzeitig, spätestens bis 22. Januar verbindlich anmelden mit Angabe, ob Lager, Standardzimmer oder Komfortzimmer gewünscht wird und mit wem!

Sa/So 21./22. Februar 6 Uhr

Skitouren am Dachstein WS

Fahrt mit der Seilbahn von Obertraun auf den Krippenstein (2108 m). Mit Ski in ca. 6 Std. über den Rumpler zum Hunerkogel (2687 m) und weiter auf der Route der Österreichischen Nationalskitour zur Simonyhütte (2205 m), wo genächtigt wird (Halbpension ist gebucht). Wer will, kann mit Steigeisen und Pickel den Dachstein (2995 m) besteigen. Hinweis: Man kann auch direkt in 3 Std. von der Gjaidalm zur Simonyhütte gehen! - Am Sonntag Skitour zur neuen Seethalerhütte (2740 m) oder hinauf zur Randkluft unter Dachsteingipfel (Gehzeit ca. 2Std.). Abfahrt auf der Nationalskiroute nach Obertraun (ab Gjaidalm Piste). Von der Gjaidalm (1738 m) bietet sich noch ein kurzer Skiaufstieg zum Zwölferkogel (1978 m) an, lohnend wegen dem tollen Tiefblick zum Hallstätter See. Organisator: Fritz Gottwald, Tel 08073/2653

Bitte unbedingt bis spätestens 5.Februar verbindlich anmelden!
Teilnehmerzahl begrenzt auf 16 Personen

So, 22. Februar bis Do, 26. Februar

Skidurchquerung im Sellrain – Sellrainexpress S

Tourenbeschreibung:

Hochalpine Skidurchquerung im Sellrain. Start in Lüsens.
Skidurchquerung von Hütte zu Hütte in traumhaftem Skigelände.

Voraussetzung:

Mindestalter 18 Jahre. Beherrschung der LVS-Suche. Selbständige Tourenplanung sowie lawinenkundliches Wissen. Beherrschen der Aufstiegstechnik mit Steigfellen und Harscheisen. Sicheres Abfahren in allen Schneearten. Grundlagenausdauer für tägliche Touren mit bis zu 1500 Höhenmeter. Für einige Gipfel ist sicheres Gehen mit Steigeisen, alpine Erfahrung und Schwindelfreiheit erforderlich.

Standort:

Start in Lüsens. Westfalenhaus, Winnebachseehütte, Schweinfurter Hütte, Pforzheimer Hütte.

Kosten:

Anreise, 4* ÜN auf DAV-Hütte mit HP, evtl. Taxi oder Stornokosten bei Umplanung

Anzahlung der Stornogebühren nach Anmeldung.

Kursleitung, Info und Anmeldung:

Verbindliche Anmeldung bis **Sonntag, 08.02.2026**

10 Plätze

Mäder Benjamin, Tel.: 0173 6672717, benjamin-maeder@web.de

Glasl Ramona, Tel.: 0170 7158066, ramona.glasl@gmx.de

Fr – So, 27. Feb. - 01. März 10 Uhr

Skitouren im Gleirschtal, Stubaier Alpen

WS-S

Ein Gemeinschafts-Skitourenwochenende im Sellrain mit Übernachtung auf der Pforzheimer Hütte (2.310m, HP Erw. ca.70€). Aufstieg von St. Sigmund (800Hm, 3h). Mögliche Ziele in Abhängigkeit der Witterungs- & Schneebedingungen sind: Samerschlag (2.829m), Gleischer Ferner (2.994m), Zwieselbacher Roskogel (3.081m), Haidenspitze (2.976m) oder Lampsensitz (2.876m). Touren bis ~900Hm. Teilnehmer: 18 Personen. Organisatoren: Reinhard Lohmann (0160-8232 814), Fritz Gottwald (08073-2653)

Verbindliche Anmeldung bis 29.01.2026 im DAV-Büro

März

So, 01. März 7 Uhr

Skitour auf den Kleinen Galtenberg 2318m S

Ausgangspunkt: Greitgraben im Alpbachtal, Kitzbühler Alpen
Vom Parkplatz in 4 Std. und 1200 hm zum Kleinen Galtenberg
Organisator: Klaus Schreiner, Tel.: 015117345149

**Sa/So 14./15. März 7 Uhr Skitouren und
Schneeschuhtouren im Tennengebirge S**

Aufstieg von Abtenau zur Laufener Hütte (1726 m) in ca. 3 Std.
Die Patensektion Laufen sperrt die Selbstversorgerhütte eigens für uns auf! Gemeinsames Abendessen und Frühstück werden organisiert. Träger für den Proviant werden gesucht. Die Hütte ist anfangs evtl. noch etwas kalt.

Skitourenziele: Hochkarfelderköpfe (2218 m), Edelweißkogel (2029 m) und Bleikogel (2411 m).

Organisator: Fritz Gottwald, Tel. 08073/2653 und Florian Moser, Tel. 0177/1405975 **Hinweis: Verbindliche Anmeldung bis spätestens 28. Januar!**

Do-So 19.- 22. März 6 Uhr **Skitouren in Osttirol**

WS-S

Unterkunft ist die Selbstversorgerhütte Barmer Haus, in St. Jakob im Zentrum des Defereggentals. Von dort werden wir Skitouren im Virgental, im Kaiser Tal oder Defereggental unternehmen. Mit Aufstiegszeiten von 3-5 Std und Höhenmetern von 1200-1800 ist bei guten Verhältnissen zu rechnen. Des Weiteren besteht die Möglichkeit in der Nähe das Skigebiet Brunnalm, Rodelbahnen und Langlaufloipen zu nutzen.
Organisation: Jessika Ziegler und Fritz Gottwald
Teilnehmerzahl: 12 Personen
Anmeldung bis 03.01. unter der Tel.: 01723981429

So, 22. März - **Skitour Hochkönig,**

S

Anmeldung und Organisation: Stefan Seitz, Günther Schwaninger
Tel.: 08071-40866

Di 24. März ab 18 Uhr Alix von Melle: 8000 drunter und drüber, Gut Staudham mit Bewirtung

Fr. 27. März 19 Uhr

Jahreshauptversammlung mit Neuwahlen Gasthaus Höhensteiger Eiselfing

April

Do, 02. April bis Mo, 06. April (Ostern)

Klettern im Val Collina in den karnischen Alpen/Friaul **WS**

Tourenbeschreibung:

An Ostern eröffnen wir die Klettersaison in einem unbekannten, aber traumhaften Klettergebiet auf der Südseite der Alpen. Das Val di Collina. Zwischen dem Plöckenpass und dem italienischen Tolmezzo gibt es zahlreiche Sportklettergebiete sowie einige gut eingerichtete Mehrseillängen. Unterkünfte und touristische Infrastruktur gibt es im Tal nur wenig. Gemeinschaftstour für Kletterer mit Camper o.ä.

Voraussetzung: Selbstständiges Klettern.

Standort: Laghetti Timau (gemütlicher Camperstellplatz am Fluss mit Bar, Dusche & WC)

Termin:

Donnerstag, 02. April bis Montag, 06. April

Kosten:

Gebühren für den Womo-Stellplatz an der Bar

Kursleitung, Info und Anmeldung:

Anmeldung bis 29.03.2026, 10 Plätze

Mäder Benjamin, Tel.: 0173 6672717, benjamin-maeder@web.de

Glasl Ramona, Tel.: 0170 7158066, ramona_glasl@gmx.de

Mo-Do 20. bis 23. April

Skihochtouren in der Adamellogruppe

S

Tourenbeschreibung:

Um das Rifugio ai cadutti dell'Adamello stehen unzählige Tourenziele zur Verfügung. Gletscher, Grate und oft guter Schnee bis in den Mai erwarten den ambitionierten Skihochtourengeher. Mögliche Gipfelziel abhängig von der Schneelage: Monte Adamello, Monte Venezia, Como Miller...

Hüttenzustieg vom Tonalepass und Seilbahnauffahrt zum Passo Presena. Von dort in 4h/900Hm zur Hütte.

Voraussetzung:

Mindestalter 18 Jahre. Beherrschung der LVS-Suche. Selbständige Tourenplanung. Übung im Gehen mit Harscheisen und Steigeisen. Sichere Spitzkehrentechnik im Steilgelände. Souveränes Abfahren in allen Schneearten. Grundlagenausdauer für tägliche Touren mit ca. 1500 Höhenmeter. Grundkenntnisse Spaltenbergung.

Standort:

Vor. Rifugio ai cadutti dell'Adamello

Termin:

Montag, 20. April bis Donnerstag, 23. April. Treffen und Beginn der Tour am Montagvormittag am Tonalepass.

Kosten:

Anreise, 3* ÜN/HP auf CAI-Hütte, Seilbahnfahrt vom Tonalepass
Kursleitung, Info und Anmeldung:

8 Plätze

Verbindliche Anmeldung bis 31.03.2026

Mäder Benjamin, Tel.: 0173 6672717, benjamin-maeder@web.de

Glasl Ramona, Tel.: 0170 7158066, ramona_glasl@gmx.de

Do-So 23.-26. April 6 Uhr

Frühlingswanderungen/Radltouren in der Wachau

L

Wanderungen bei Spitz, Dürnstein und im Dunkelsteiner Wald durch Weinberge und über felsige Berge mit herrlichen Ausblicken hinab zur Donau. Tagesetappen mit leichtem Gepäck mit Gehzeiten von ca. 4 - 6 Std. Vor Ort werden öffentliche Verkehrsmittel und die Rollfähre genutzt.

Die leichten, wohl aber teilweise bergigen Radltouren werden ähnliche Ziele wie die Wanderer ansteuern, ggf. zuletzt zu Fuß (Bike und Hike).

Quartier: Radlerhof Kienesberger in Aggstein. (ÜF ca. 40,- Euro)

Organisatoren: Für die Wanderungen

Peter Behrend, Tel. 0176/80257666 und für die

Radltouren Fritz Gottwald, Tel. 08073/2653

Hinweise: Teilnehmerzahl 15, verbindliche Anmeldung bis **spätestens 2. April!** Wer mag, kann sein Fahrrad mitnehmen!

Dies bitte bei der Anmeldung mitteilen!

Sa, 25. April 8 Uhr

Holz- und Putzaktion , Arzmoos Hütte

Gemeinsam packen wir an, um die Hütte für das Jubiläumsjahr fit zu machen.

Frühzeitige Anmeldung im AV Büro

Do- So 30.April - 03. Mai

Genusstouren in der Fränkischen Schweiz

L

Touren bis 20 km und 600 Hm. Übernachtung im Gasthof Fränkische Schweiz, Obertrubach, Kosten ÜF/p.P. im Dz ca. 50 €.

Organisatoren Hiltrud Scheuring und Helmut Leckel. Verbindliche **Anmeldung bis 27.03.26** unter 01575/6611345.

Max. Teilnehmerzahl 14; Anreise mit privat-Pkw.

Fr-Sa, 01. bis 02. Mai

Bike & Ski Gabler, Zillertaler Alpen

S-ES

Tourenbeschreibung:

Der Gabler in den Zillertaler Alpen ist eine ideale Skitour für den Spätwinter. Früh starten wir von der Finkau über die schneefreie Forststraße. Nach anderthalb Stunden geht es ab der Materialseilbahn für einige 100 Hm zu Fuß weiter. Nun gilt es noch ca. 1000hm mit Ski zu bewältigen. Üblicherweise wird nur der Skigipfel bestiegen.

Voraussetzung:

Mindestalter 16 Jahre. Beherrschung der LVS-Suche. Selbständige Tourenplanung. Beherrschen der Aufstiegstechnik mit Steigfellen und Harscheisen. Sicheres Abfahren in allen Schneearten. Ausdauer für die Tour mit 1800Hm.

Standort:

Tagestour mit äußerst frühem Aufbruch in Wasserburg oder eine ÜN in Gerlos(organisiert jeder selbst).

Termin:

Freitag, 01. oder Samstag, 2. Mai

Kosten:

Anreise, evtl. 1 ÜN

Organisation, Info und Anmeldung:

6 Plätze

Verbindliche Anmeldung bis 19.04.2026

Mäder Benjamin, Tel.: 0173 6672717, benjamin-maeder@web.de

So, 03. Mai 08:30 Uhr „MTB-Runde am Teisenberg“ S

Von Teisenberg oft flach, manchmal steil hoch zur Stoiser Alm (Einkehr). Im Anschluss die letzten Meter auf den Gipfel und auf 90% Trail den gesamten Ostrücken hinunter bis unter die A8. Anfangs Flowig noch S1, mittig sehr wuzlig S2, unten dann oft rutschig mit paar Stellen S3. (Knie-)Schoener und Handschuhe empfohlen! 30km, 1000 hm, Trails bis S3. Anmeldung und Organisation bei: Florian Moser 0177/1405975

Sa, 9. Mai 9 Uhr

Geführte Exkursion durch das Brucker Moos

L

In Fahrgemeinschaften fahren wir nach Hermannsdorf, wo wir uns mit Josef Rüegg (Diplom Agrarbiologe) vom Landschaftspflegeverband Ebersberg e.V. treffen.

Das Brucker Moos ist ein ökologisch besonders wertvolles Gebiet im Landkreis Ebersberg mit sehr viel Potential für die Biodiversität und seit Mitte 2023 extensiv beweidet. Die Auswirkungen wird uns Josef Rüegg anschaulich an Hand von Pflanzen- und Tierarten näher bringen. Wir besichtigen auch das dortige Hochmoor und erfahren Wissenswertes über die Renaturierung. Die Führung dauert ca. 3,5 Stunden. Im Anschluss ist noch eine Einkehr beim Griechen in Berganger geplant. Die Führung ist kostenlos, eine Spende an den Landschaftspflegeverband Ebersberg e.V. ist jedoch willkommen. Abfahrt am Badriaparkplatz, Zustiege in Griesstätt und Rott möglich. Teilnehmerzahl begrenzt auf 15 Personen. Organisatorin: Petra Hofmann Tel. 0151-57790070

Sa – So 09. -10. Mai

Skitour auf den Ortler

S-ES

Ausgangspunkt ist der Parkplatz bei Heiligen Drei Brunnen. In ca. 1,5h und 600 hm gelangen wir zur Berghütte, wo wir nächtigen. Am nächsten Morgen um ca. 4:30 Uhr werden wir Richtung Gipfel starten.

Diese Tour verlangt gute Kondition, souveränes Gehen mit Steigeisen und Pickel, Skifahren bis über 40 Grad muss beherrscht werden! Wir benötigen für die Tour ca. 5,5h und 1700hm von der Hütte bis zum Gipfel.

Keine Führungstour.

Teilnehmerzahl max. 4 Personen.

Verbindliche Anmeldung bis 14.04.26

Organisator: Klaus Schreiner, Tel.: 015117345149

Do. 14. Mai

50 Jahre Hüttenjubiläum: Arzmoos

Bergmesse mit Pater Dimpflmaier

Pfingstmontag, 25. Mai

7 Uhr

L-WS

Blumenwanderung zum Rabenkopf (1555 m über NN)

Blumen, Schluchten, Gumpen, ein Wasserfall und schöner Aussichtsgipfel erwarten uns bei dieser abwechslungsreichen Wanderung auf Wanderwegen, Steigen und kurzen Forststraßenabschnitten. Ausgangspunkt ist die Kirche in Jachenau (780 m über NN). Wir starten nordwärts entlang der Großen Laine und zweigen nach etwa einer Stunde bei einer Brücke nach links in die Rappinschlucht. Achtung: Schwindelfreiheit und Trittsicherheit erforderlich entlang des schmalen Steiges durch die Schlucht. Bei einer Gabelung wählen wir den rechten Weg zur Staffelalm (1320 m über NN). Nach 2,5 Stunden Gehzeit an der Staffelalm angekommen, sind es noch 200 Höhenmeter und ca. 45 Minuten zum Rabenkopf (1555 m über NN) mit herrlicher Aussicht auf den Kochelsee und Umgebung. Rückkehr zur Staffelalm auf gleichem Weg oder anspruchsvoller (T3) über das Schwarzeck (1527 m über NN) und die Pessenbacher Schneid (+ ca. 30 Min.). Von der Staffelalm weiter auf einem Steiglein über Almwiesen, vorbei an der Walchenalm (1134 m über NN) zur Lainl Alm (905 m über NN; gute Kuchen!). Der einfach 15-minütige Abstecher von hier zum Wasserfall ist lohnenswert. Nach der Lainl Alm treffen wir wieder auf den Abzweig zur Rappinschlucht und gehen von hier auf gleichem Weg zurück zum Ausgangspunkt. Ab etwa Mitte Mai Einkehrmöglichkeit in Staffelalm oder Lainl Alm (Brotzeit). Evtl. Badesachen mitnehmen. Abfahrt am Badriaparkplatz, Zustiegsmöglichkeit in Griesstätt. Rappinschlucht: Trittsicherheit und Schwindelfreiheit erforderlich!

Gehzeit: ca. 6.00 Stunden, Strecke: 16 km, Höhenunterschied: ca. 800 hm, Organisatorin: Petra Hofmann Tel. 0151-57790070

So, 31. Mai

8 Uhr

Südseitige Rundtour von Eggerhäusl über den Plessenberg

WS

Wir starten von Eggerhäusl im Inntal (600m) und steigen südseitig über das Aschajoch und einem teilweise gesicherten Steig auf den Plessenberg (1.743m). Der Abstieg erfolgt über die Jocheralm und Jocherkapelle. Gehzeit: ca. 6h, 1.180Hm, 12km, **Anmeldung:**

DAV-Büro; Organisator: Reinhard Lohmann, Tel.

0160/8232814

So, 31. Mai 08:00 Uhr „MTB Hochgern-Runde“ WS

Im Uhrzeigersinn um den Hochgern. Von der Talstation der Hochfeln-Seilbahn über den Sattel nach Süden. Über einzelne Trailpassagen oder Forststraße den Kaltenbach entlang bis Marquartstein. Hoch zum Schnappenkircherl und auf schmalem Weg zur uralten Staudacher (Einkehr). Meist über Forststraße mit ein paar Gegenanstiegen zurück nach Bergen. Einige Höhenmeter, die wir aber möglichst gemütlich angehen. 45km, 1.750 hm, Trails S1. Anmeldung und Organisation bei: Florian Moser 0177/1405975

Juni

Sa, 06. Juni - Seniorentag ab 9 Uhr

Arzmoos Hütte

Kostenlose Busfahrt für alle AV Mitglieder ab 60J.

Sa-Fr 7.-12. Juni 7 Uhr

Lech-Radweg

WS

Fahrt mit Pkws und dem AV-Radlanhänger nach Warth am Arlberg. Von dort am zweiten Tag Radltour zum Formarinsee (1793 m), wo der Lech entspringt. Dann am Lech abwärts nach Füssen, Landsberg, Augsburg und Donauwörth. Organisator: Fritz Gottwald, Tel. 08073/2653, Teilnahmebeitrag 12 Euro.

Do, 18. Juni 16:00 Uhr

MTB-„Sonnwendtour“ über die Hochries S

Abfahrt 16:00 Uhr Badria! Knackige Feierabendtour vom PP Lederstube auf die Hochries. Über Forststraße einige Rampen auf die Riesenalm, unter der Seilbahn über Trail S1 zu den Seitenalmen. In Alpencross-Manier schieben/tragen wir die Bikes zum Gipfel. Nach Betriebsschluss der Seilbahn dann eine kurze Einkehr und anschließende Abfahrt bis nach Aschau wenn es das Licht noch zulässt. Abfahrt oft auf Trail, können aber teils umfahren werden. Licht und (Knie-)Schoner nicht vergessen! 30km, 1000 hm, Trails S1&S2. Anmeldung und Organisation bei: Florian Moser 0177/1405975

Fr-So 19.-21. Juni 7 Uhr

Almwanderungen an Sonnwend im Gasteiner Tal L

Hiltrud hilft seit einiger Zeit im Gasteiner Tal der Almbauernfamilie auf der Heinreichalm (1688 m). Da es uns so gut gefallen hat, wurde die Hütte wieder für 2 Nächte gemietet (ÜF mit Hüttenschlafsack ca. 26 Euro, Dusche, Schwimmteich). Am Anreisetag steigen wir von Unterberg über den Salzburger Almenweg und das Rauchkögerl (1810 m) auf zur Heinreichalm (Gehzeit ca. 4 Std.) oder länger von Embach über Kapelleralm und Grubereck (2167 m). Die folgenden Tage machen wir Wandertouren zu den umliegenden Bergen wie Bernkogel (2325 m), Katzinger (2155 m), Tagkopf (2085 m) und Präaualm mit Jedlkopf (2176 m) mit Gehzeiten von 3 – 6 Stunden. Es gibt gemeinsames Abendessen und evt. einen Grillabend. **Ein Musiker, der abends aufspielt wäre herzlich willkommen!**

Organisatoren: Hiltrud Scheuring, Tel. 01575/6611345, Fritz Gottwald, Tel. 08073/2653

Verbindliche Anmeldung bis 06. Juni bei der Organisatorin Hiltrud Scheuring, Tel: 01575/6611345. Max. Teilnehmerzahl: 17

So, 21. Juni

WS

Für die Klettersteigkurs-Teilnehmer vom 31. Mai, ist dies ein zusätzlicher Übungstag.

Bei freien Plätzen sind auch nicht Kursteilnehmer herzlich willkommen. Voraussichtliches Ziel ist das Zillertal – Klettersteige im Tal. Organisation: Martin Grandl, Claus Fredlmeier, Tel. 08071 – 40156

So-Sa 28. Juni – 4. Juli 6 Uhr

Fahrt in die Tatra/Slowakei

L-WS

Gemeinschaftsfahrt unter Bildung von Fahrgemeinschaften in die Slowakei nach Nova Lesna bei Poprad. Bei der Anfahrt längere Pause in Hainburg mit Wanderung auf den Hundsorfer Berg. In Nova Lesna beziehen wir in der 3-Sterne-Pension „Villa Gold“ günstige, schöne Zimmer mit Frühstück (ÜF ca. 30 Euro). Wir kennen die Gastgeber seit ca. 30 Jahren von zahlreichen Tatra-Fahrten. Die nächsten Tage machen wir Wanderungen in der Hohen Tatra, der einsamen West-Tatra, der Niederen Tatra und im Slowakischen Paradies. Auch schöne Städte wie Kezmarok und Levoca, die Zipser Burg, Höhlen, Badeseen und tolle Thermalbäder können besucht werden. Auch Radltouren sind möglich! Bei der Heimfahrt ist eine Wanderpause im Wienerwald geplant. Teilnahmebeitrag 14,- Euro.

Organisator: Fritz Gottwald, Tel. 08073/2653

Hinweis: Bitte bis 16. April verbindlich anmelden, damit die Zimmer gebucht werden können!

Juli

So. - Mi. 05. - 08. Juli 6 Uhr

Vom Hochkönig zum Steinernen Meer, Hüttentour

S

Tag 1: Anfahrt nach Mühlbach Arthurhaus, Aufstieg zum Hochkönig, 2940m, Ü Matras Haus.

Tag 2: Über Hochseiler und Hochbrunn Sulzenscharte zum Riemannhaus, 2200m, Ü.

Tag 3: Übergang zum Ingolstädter Haus, 2120m mit verschiedenen Gipfelvarianten

Tag 4: Evtl. noch Gipfelbesteigung, danach Abstieg über den Dießbach-Stausee nach Weißbach / Diesbach; mit ÖPNV zurück zum Arthurhaus & Heimfahrt. Da wir uns ständig über 2000 m bewegen, ist alpine Ausrüstung und Trittsicherheit erforderlich. Die täglichen Gehzeiten betragen bis zu 9 Stunden, teilweise kürzere oder Schlechtwetter Varianten. Begrenzung auf 12 Teilnehmer.

Verbindliche Anmeldung wegen Hüttenreservierung

bis 31.01.2026 beim Organisator Andreas Roder 0171 6305996

Fr - So 10.-12. Juli

Wandern in der schroffen Bergwelt der südlichen Granatspitzgruppe

S

Übernachtet wird auf der Sudentendeutschen Hütte. Von dort können unterschiedliche Gipfel bestiegen werden, wie z.B. Großer Muntanitz, Vordere Kendlspitze oder Gradötzkogel. Wer Lust und Laune hat kann ein Bad im Haussee nehmen.

Gehzeiten: bis 7h, 1.400Hm. Voraussetzung: Gute Kondition, absolute Schwindelfreiheit, Trittsicherheit und alpine Erfahrung sowie Helm und ggfs. Steigeisen oder Grödl.

Organisatoren: Christine Hauner 016096324102 und Jessika Ziegler 01723981427

Teilnehmerzahl: 12 Personen , Anmeldung bis 01.05.

Fr, 17. Juli, 17 Uhr

DAV Sommerfest am Stoa

Die Sektion lädt zum mittlerweile traditionellen Sommerfest am Stoa bei Edling.

Feiern – Ehrung langjähriger Mitglieder – Musik: Kreiz&Quer aus Wasserburg, Bilder: Wolfgang Büttner, Kolbermoor: Klettern in den USA

Do. - So. 23. - 26. Juli 10:00 Uhr

Mammut-Klettersteigrunde im Toten Gebirge

S

Gemeinschaftsfahrt mit Vereinsbus ins Tote Gebirge mit Aufstieg vom Almtaler Haus (700m) zur Welser Hütte (1.712m, ca. 3h), wo wir die 1. Nacht verbringen. Am Freitag gehen wir über den Welser Höhenweg in ca. 2,5h über den Temlbergsattel (2.063m) zum Einstieg des kurzen Stodertaler Klettersteiges (160Hm, bis B) und steigen auf die Spitzmauer (2.441m). Den Gipfel überschreitend geht es über Weg 264 wieder hinab zum Welser Höhenweg und diesem folgend zum Prielschutzhaus (ca. 6h, 1.040hm auf, 1.340Hm ab, 12km). Der Samstag steht ganz im Zeichen des langen und anspruchsvollen Priel Klettersteiges (900Hm, bis D). Über diesen geht es vom Prielschutzhaus auf den Gr. Priel (2.512m), dem höchsten Gipfel im Toten Gebirge und von dort über den Normalweg 262 zur Welser Hütte, wo wir eine 2. Nacht verbringen (ca. 7h, 1.150hm, 7km). Am Sonntag steigen wir erst von der Welser Hütte über den ebenfalls anspruchsvollen Tassilo Klettersteig (600Hm, bis D) auf den Schernberg (2.396m) und kehren über Weg 263 zurück zur Einkehr in die Welser Hütte. Anschließend steigen wir zum Almtaler Haus ab und machen uns auf den Heimweg (ca. 6,5h, 700Hm auf, 1.700Hm ab, 11km)

Voraussetzung: Gute Kondition, absolute Schwindelfreiheit, Trittsicherheit und alpine Erfahrung sowie ein aktuelles Klettersteigset mit Helm, zus. Bandschlinge mit Karabiner und ggfs. Grödl.

Teilnehmer: 9 Pers.

Verbindliche Anmeldung bis 21. Juni beim Organisator Reinhard Lohmann, Tel. 0160/8232814.

Fr-So 24. – 26. Juli

Hochtour Weißkugel / Südtirol

S

Material: Komplette Gletscherausrüstung

Anforderungen: Anspruchsvolle Hochtour, gute Kondition erforderlich

Max. 12 Teilnehmer

1.Tag

6:00 Uhr Treffpunkt

Anreise zum Ausgangspunkt Melag/Langtaufertal

Aufstieg zur Weißkugelhütte 2.557m, ca. 2h Stunden, 650 Hm

Nach kurzer Rast weiter auf den Schmied 3.122m

Übernachtung Weißkugelhütte

2.Tag

Aufstieg zur Weißkugel 3.739m, 4,5h

Abstieg und Übernachtung Weißkugelhütte

3.Tag

Aufstieg zur Weißseespitze 3.526m, 4h

Abstieg ins Tal zum Parkplatz

Organisatoren: Uli Marcher / Matthias Liedl

Anmeldung: 0176/71233006

Anmeldeschluss: 01.Juni 2026

Tag 1: Anfahrt über Innsbruck, Brenner Jaufenpaß mit Aufstieg über Kleine Kreuzspitze zur Hochalm, 2174m.

Tag 2: Über den Hochwart, 2608m zum Schneeberghaus, 2356m, 2 ÜN.

Tag 3: Kürzere Wanderungen in Hüttennähe.

Tag 4: Über Kaindlscharte und Egetjoch zur Teplitzer Hütte, 2585, 2 ÜN

Tag 5: Wilder Freiger, 3418m oder zwei leichtere Varianten.

Tag 6: Abstieg nach Maiern / Ridnauntal & Heimfahrt. Da wir uns ständig zwischen 2000 bis 3400 m bewegen, ist alpine Ausrüstung erforderlich. Die täglichen Gehzeiten betragen bis zu 9 Stunden, teilweise kürzere Alternativen. Begrenzung auf 16 Teilnehmer, SB € 14.-. **Verbindliche Anmeldung wegen Hüttenreservierung bis 31.2.2025 beim Organisator Andreas Roder 01716305996**

Fr – Sa 31.Juli - 01. August 9 Uhr

Großvenediger Nordgrat, Venediger Gruppe

ES

Fahrt zum Parkplatz Hopfelboden (1070m) und Aufstieg entweder zu Fuß oder mit dem Radl zur Kürsinger Hütte (2547m). Am Freitag über den Nordgrat auf den Gipfel des Großvenedigers (3666m). Kletterstellen bis in den IV. Schwierigkeitsgrad, meist II. Abstieg über den Normalweg und zurück zum Parkplatz. Achtung sehr lange Tagestour!

Hinweis: keine Führungstour! Nur Bergsteiger, die hochalpine Klettererfahrung mitbringen! Seilhandling (Schlüsselstelle -IV) und seilfreies Klettern im III. Schwierigkeitsgrad muss beherrscht werden!

Infos und Anmeldung beim Organisator Christoph Drexler, Tel. 0176/111104281

Anmeldeschluss: 25.Juni 2026

August

Sa –So 01./02. August 6 Uhr

Hochtour vom Ahrntal zu Westlichen Floitenspitze WS

Bei der Anreise ins Ahrntal machen wir einen Abstecher ins Pfitschertal um den Ölberg Klettersteig zu besteigen. 225 Hm, 2 Std. Schwierigkeit C mit Varianten D. Anschließend fahren wir zum Berggasthof Stallila 1468 m. Von hier gehen wir über den Putzweg in ca. 2,5 Std. zur Kegelgasslalm 2109m ist. Am Sonntag steigen wir über das Tribbachkess (Gletscher) zur Westlichen Floitenspitze 3195 m. Ca. 3 Std.

Ausrüstung: Klettersteigausrüstung und Steigeisen.

Organisation: Martin Grandl, Claus Fredlmeier (verbindliche Anmeldung, Tel. 0170 5345448)

Fr. - So. 14. - 16. Aug. 12 Uhr

Stubai Alpen mit Kreuzspitze und Basslerjoch **WS**

Gemeinschaftsfahrt in die Stubai Alpen nach Falbeson (1.230m) im Unterbergtal. Aufstieg von der Talstation der Materialseilbahn (Gepäcktransport möglich) zur Neuen Regensburger Hütte (2.287m, 1.000Hm, 3,5h).

Am Samstag steigen wir erst auf die Vordere Plattenspitze (2.936m) und anschließend auf die Kreuzspitze (3.089m). Der Abstieg erfolgt auf dem gleichen Weg (6km, 960Hm, 4h) und wer am Nachmittag noch Lust und Laune hat, dem steht noch ein Klettersteig (bis C/D) oder eine Tour zum Falbesoner See zur Verfügung.

Der Sonntag steht im Zeichen des Basslerjoch (2.829m). Für den Aufstieg benötigen über Weg 133 und dem Stubai Höhenweg ca. 2h. Nach der Gipfelpause geht es über den Stubai Höhenweg bis zur Falbesoner Ochsenalm (1.830m) hinab, wo wir auf den Aufstiegsweg zum Talparkplatz treffen und diesem zum weiteren Abstieg nutzen (~2,5h, 1.600Hm)

Voraussetzung: Für Klettersteig ein aktuelles Klettersteigset mit Helm und zus. Bandschlinge. Teilnehmer: 14 Personen.

Verbindliche Anmeldung bis 02. August beim Organisator Reinhard Lohmann, Tel. 0160/8232814

September

Mi. - So. 02.-06. Sep., 08:00 Uhr

Brenta Durchquerung **S**

Die Gemeinschaftstour zur Brentadurchquerung startet am 02.09. um 08 Uhr am Badria Parkplatz. Von dort geht es mit dem Vereinsbus zum Parkplatz am Rifugio Vallesinella (ca. 5-6h) mit anschließendem Aufstieg zum Rifugio Tuckett e Sella (2.270m, ~2,5h, HP Erw. ~65€). Wir starten vom Rifugio Tuckett e Sella aufsteigend in die Bocca di Tuckett und dem Brenta Hauptkamm auf dem Klettersteig "Sentiero Bocchette Alte" (bis C) über ausgesetzte Leitern und schöne Querpassagen auf den „Brentabändern“ folgend zum Rifugio Alimonta (HP Erw. ~81€), wo wir übernachten (~5-6h, 5,6km, 1.000Hm auf, 650Hm ab). Von dort geht es über den Klettersteig "Via delle Bocchette Centrale" (bis C) mit vielen Leitern und schmalen, aber gut begehbaren Felsbändern weiter zum Rifugio Pedrotti Tosa (HP Erw. ~80€) unserem 2. Nächtigungsort ((~5-6h, 5km, 930Hm auf, 1.050Hm ab). Am Samstag folgen wir dem Klettersteig "Sentiero Brentari" (bis C) erst zum Rifugio Agostini und nach Einkehr weiter über den mit Eisenleitern gespickten "Ferrata Ettore Castiglione" (bis C) zum Rifugio Apostoli (~6h, 7,6km, 880Hm). Alternativ besteht auch die Möglichkeit über den "Sentiero Brentari", "Sentiero dell'Ideale" (bis C) und den d'Ambiez und Camosci Gletscher zum Rifugio Apostoli (~5h, 5,7km, 670Hm, HP Erw. ~61€) zu gehen. Der Sonntag heißt es Abschied zu nehmen. Wir steigen entweder direkt über das Val d'Agola (~4h, 12,6km, 1.275Hm ab) ab oder gehen über den Camosci Gletscher und "Sentiero Martinazzi" zum Rifugio Brentai und von dort zum Parkplatz (~5,5h, 11,4km, 475Hm auf, 1.449Hm ab).

Voraussetzung: Gute Kondition, absolute Schwindelfreiheit, Trittsicherheit und alpine Erfahrung sowie ein aktuelles Klettersteigset mit Helm, zus. Bandschlinge mit Karabiner und Steigeisen oder Grödl. Teilnehmer: 9 Personen (TN-Gebühr: 10€).

Verbindliche Anmeldung bis 02. August beim Organisator Reinhard Lohmann, Tel. 0160/8232814

Fr-Fr 4.-11. September 6 Uhr Wanderungen, Bergtouren und Meer - Julische Alpen/Italien WS

Vom schönen und familiär geführten Quartier „Hotel La Baita“ im netten und geschichtsträchtigen Dorf Malborghetto (gehörte lange zu Bamberg, Frontgebiet im 1. Weltkrieg ...) machen wir Wanderungen und Bergtouren in der Umgebung, auch in Slowenien und in Kärnten. Das Gebiet ist touristisch wenig besucht! Die Touren werden mit der Gruppe so abgestimmt, dass es für jeden paßt. So sind z. B. im Gebiet des Montasch (2754 m) Klettersteige und Almwanderungen möglich. Weitere Ziele: Kanin (Seilbahn), Wischberg, Mangart, Soca-Tal, Ostemig in den Karnischen Alpen, Touren in den Julischen Voralpen mit Blick bis zur Adria wie Monte Zaiavor (1815 m). Auch ein Ausflug nach Grado ans Meer zum Baden ist geplant (ca. 130 km einfach). Badeseen gibt es zudem. Malborghetto liegt südlich von Tarvisio im Kanaltal in Friaul-Julisch Venetien am Alpe-Adria-Radweg. Wer sein Fahrrad mitnehmen möchte, kann das gerne tun!

Organisator: Fritz Gottwald, Tel. 08073/2653

Hinweis: HP im 3-Sterne-Hotel für ca. 85,- Euro pro Person, eingeschlossen ist eine Gästekarte mit umfangreichen kostenlosen Leistungen, wie z.B. die Seilbahnen in der Nähe. Verbindliche Anmeldung bis spätestens Ende Mai 2026 Teilnahmebeitrag 16,- Euro.

So, 06. September 08:00 Uhr

„MTB-Trailrunde rund um Weissbach“ S

...in drei Anstiegen südlich von Inzell. Vom P Holzkmehntmuseum Ruhpolding südlich des Rauschbergs hoch und einsam am Litzlbach nach Weißbach hinunter. Darauf eine Schleife über die flowige Jochberghöhe. Auf Rückweg späte Einkehr auf der Harbach- oder Kaitlalm und dann die Sackgrabentrails am Rauschberg (wurzelig) zurück zum Ausgangspunkt. (Knie-)Schoener nicht vergessen! 40km, 1.300 hm, Trails meist zwischen S1/S2, wenige Stellen S3

Anmeldung und Organisation bei: Florian Moser

Tel.:0177/1405975

Fr-Sa 11. – 13. September 6 Uhr S

Hochtour Similaun

1.Tag

Anreise zum Ausgangspunkt Parkplatz Vent

Aufstieg zur Martin-Busch-Hütte, ca. 2,5h, 600HM

Optional Aufstieg Kreuzspitze 3.457 HM, ca. 3h, 1.000HM

2.Tag

Aufstieg zum Similaun 3.606HM, ca. 3,5h, 1.100HM

Abstieg über Similaunhütte zur Martin-Busch-Hütte

2.Tag

Aufstieg zum Saykogel, 3.355HM, ca. 3h, 850HM, Abstieg Vent Rückfahrt

Material: Komplette Gletscherausrüstung

Anforderungen: Anspruchsvolle Hochtour, Gletscherhänge bis 35°, gute Kondition erforderlich

Max. 12 Teilnehmer

Organisatoren: Uli Marcher / Matthias Liedl

Anmeldung Uli Marcher: 0176/71233006

Mi. – So. 16. - 20. Sep. 8:00 Uhr

Historische (Kletter-)Steige zwischen Marmolata und Fassatal **S**

Gemeinschaftsfahrt mit Vereinsbus nach Pozza di Fassa und mit dem mit dem Bergbus weiter nach Sauch in das Val San Nicolo. Von dort Aufstieg zum Rif. Taramelli i Monzoni (2.046m), wo wir 2 Nächte bleiben.

Am Donnerstag starten wir zu einer Rundtour über die Malga Monzoni, Bivacco Zeni und Klettersteig F. Gadotti (bis B/C) auf den Sas Da Le Doudesc 2.445m). Der Rückweg geht über versicherte Steige und leichte Klettersteige mit den Gipfeln Sas Aut (2.551m), Sas Da Le Luna (2.514m) und Punta Vallaccia (2.638m).

Der Freitag beginnt mit dem Aufstieg über Rif. Vallaccia zum Sas da le Undesc (2.445m). Von dort zur Forc. Costela dem Beginn der Grattour über den Sentiero / Ferrata Bruno Federspiel (bis B/C) mit alten Kriegssteigen und Stellungen zur Bergvaga-bundenhütte (2.528m, HP Erw. ~85€). Der Samstag steht im Zeichen des eindrucksvollen Sentiero Bepi Zac (bis C) von der Bergvagabundenhütte zum Rif. Contrin. Diese lange Tour (Gehzeit 7-8h) geht sehr eindrucksvoll über alte, teilweise restaurierte Kriegsteige, Tunnel und Stellungen (inkl. Museum in einem ausgehöhltem Felsturm) und in leichter Kletterei (Ier Gelände mit kurzer Iler Passage) auf den durch das brüchige Gestein anspruchsvollen Cima d'Uomo (3.010m), der aber auch ausgelassen werden kann. Der weitere Weg führt uns über den Forc. Laghet, das Val da la Tascia und den Passo Da le Cirele zum Rif. Contrin.

Am Sonntag gehen wir erst zum Rif. Passo S. Nicolo (2.340m) und dann, entweder über den kurzen Klettersteig (Kaiserjägersteig, bis D) auf den Col. Ombert (2.670m) oder über den Sentiero Lino Pederiva zum Abstieg ins Tal und mit dem Bergbus zurück nach Pozza di Fassa.

Für die Tour ist absolute Schwindelfreiheit, Trittsicherheit und alpine Erfahrung sowie ein aktuelles Klettersteigset mit Helm und Stimlampe Voraussetzung. Teilnehmer: 9 Personen (TN-Gebühr)

Verbindliche Anmeldung bis 16. August beim Organisator Reinhard Lohmann, Tel. 0160/8232814

Sa-So 19. September – 4. Oktober

Wandern, Bergsteigen und Baden auf Korsika **WS**

Die Interessenten dieser Gemeinschaftsfahrt auf die „Insel der Schönheit“ mögen sich bitte bis zum **1. April 2026 verbindlich** beim Organisator melden, damit die Fähren und Unterkünfte (Ferienwohnungen und/oder Mobilheime) an der Ost- und Westküste (vermutlich in Calvi) in einem Stück gebucht werden können.

Einzelne Nachbuchungen machen viel Arbeit! Wie bei den bisherigen AV-Fahrten auf Korsika werden die Unterkünfte am Meer oder in interessanten Orten so gewählt, damit auch diejenigen, die an bestimmten Touren nicht dabei sein wollen, einen schönen Tag verbringen können. Tourenvorschläge werden vor Ort mit der Gruppe abgestimmt, denn es soll ja für alle passen! Von Küstenwanderungen bis zu anspruchsvollen Touren im Hochgebirge ist alles möglich.

Organisator: Fritz Gottwald, Tel. 0807 3/2653 oder 0175/5488562.
Teilnahmebeitrag 30,- Euro.

So 20. September, 6.00 Uhr

Ackerlspitze im Wilden Kaiser

S

Von der Wochenbrunneralm geht es über die Gaudeamus-hütte und den Hochsessel zum zweithöchsten Gipfel im Wilden Kaiser zur Ackerlspitze 2329 m. Leichte Kletterei im I Schwierigkeitsgrad, Schlüsselstelle II müssen überwunden werden. Der Abstieg erfolgt Richtung Fritz-Pflaumhütte 1865 m und mit einem kurzen Zwischenanstieg zum kleinen Törl 2102 m und weiter über den Gildensteig zum Parkplatz. Ausrüstung: Helm und Gurt sowie absolute Trittsicherheit und gute Kondition.

Organisation: Martin Grandl, Claus Fredlmeier

(verbindliche Anmeldung, Tel. 0170 5345448)

So, 27. September 2026 7.30 Uhr

L-WS

Baumgartenköpfl – schöner Rast- und Schauplatz im Wilden Kaiser

Vom Waldparkplatz Prama (873 m über NN) bei Going starten wir zu unserer Rundtour auf Forstwegen und Steigen zur Tannbichlkapelle, weiter auf dem Gildensteig und über das Malereck zum Baumgartenköpfl (1572 m über NN) mit aussichtsreichen Blicken Richtung Süden, während sich im Rücken die kaiserlichen Felswände aufbauen. Weiter geht über die Obere Regalm östlich des Baumgartenköpfls zur Tannbichlkapelle und zurück zum Parkplatz. Es besteht die Möglichkeit, die Rundtour vom Baumgartenköpfl aus nach Norden über das Hochfeld (1674 m über NN) auszuweiten und über den Schafsteig und die Ackerlhütte wieder bei der Oberen Regalm auf den beschriebenen Wanderweg zu stoßen. Dieser Weg ist etwas schwerer, als die Hauptroute bei zusätzlich 100 hm und 1,5 Std.. Brotzeit bitte mitnehmen. Einkehrmöglichkeit in der Oberen Regalm. Gehzeit: 3.45 Stunden, Höhenunterschied: ca. 700 hm (ohne Ausweitung der Tour)

Organisatorin: Petra Hofmann Tel. 0151-57790070

Oktober

So - Mo 27.- 28. September 6 Uhr

WS

Vom Lusen zum Rachel über den Grenzsteig zwischen dem Bayerischen- und dem Tschechischen Nationalpark

Der Steig ist die meiste Zeit im Jahr zum Schutz von Flora und Fauna gesperrt. Anreise erfolgt nach Spiegelau, Aufstieg über den Rachelsee und den Lusen zur Übernachtung im Lusen Schutzhaus, kürzere Varianten sind möglich. Am Montag gehen wir den ca 9 Km langen Grenzsteig zum Rachel und von dort aus Abstieg nach Klingenbrunn Bhf, mit der Waldbahn zurück nach Spiegelau. Begrenzung auf 16 Teilnehmer.

Verbindliche Anmeldung wegen Hüttenreservierung bis 31.01.2026 beim Organisator Andreas Roder 0171 6305996

So, 11. Oktober 10.00 Uhr L
Geführte Fachexkursion durch das Hochmoor am Kesselsee

Das heimische Hochmoor am Kesselsee ist mit 83 Hektar das größte und bedeutenste Naturschutzgebiet im nördlichen Landkreis Rosenheim, weshalb hier auch ein ganzjähriges Betretungsverbot herrscht. Das Gebiet ist ein Überbleibsel der letzten Eiszeit vor etwa 20.000 Jahren. Jonas Garschhammer – Biodiversitätsberater der Unteren Naturschutzbehörde des Landkreises Rosenheim – nimmt uns mit zu einer fachkundigen Exkursion. Wir werden Wissenswertes über die Bedeutung des Naturschutzgebiets und der hier vorzufindenden Artenvielfalt erfahren. Die Führung ist kostenfrei, eine Spende jedoch willkommen. Bei Interesse anschließende Einkehr. Dauer der Führung: ca. 3,5 Stunden. Treffpunkt: **Parkplatz beim Wirt in Staudham** und gemeinsame Weiterfahrt in Fahrgemeinschaften zum Kesselseeparkplatz. Teilnehmerzahl begrenzt auf 15 Personen.
Organisatorin: Petra Hofmann Tel. 0151-57790070

Di 13. Oktober 18 Uhr
Stefan Erdmann Film: Buthan

im Rathausaal Wasserburg, im Vorprogramm: Micha Kern – Fingerstylegitarre – Der Gitarrenmann aus Übersee

Fr-So 16.-18. Oktober 6 Uhr
Wanderungen und Bergtouren im Lungau WS-S

Quartier im Jugendhotel Mauser-Mühltal in Mauterndorf. Wir wollen an der Südseite der Schladminger Tauern landschaftlich eindrucksvolle Wanderungen machen, meist mit der Option einen anspruchsvollen Gipfel erklimmen zu können! So im Göriachtal eine Wanderung zur Landawirseehtütte mit Samspitze (2381 m) und der Möglichkeit den schwierigen Hochgolling (2862 m) zu besteigen. Im Lessachtal und in der Krakau gibt es ähnliche Möglichkeiten. Für die Wanderungen ist mit Gehzeiten von ca. 5 Std. und mit bis zu 1000 Höhenmetern zu rechnen.

Organisator: Fritz Gottwald, Tel. 08073/2653

Verbindliche Anmeldung bis 8. Oktober!

So. 18. Oktober 8:00 Uhr WS
Südseitige Rundtour von Pertisau über die Seebergspitze

In Fahrgemeinschaften geht es nach Pertisau am Achensee. Von dort in südseitigem Aufstieg auf die Seebergspitze (2.085m). Der Abstieg erfolgt über den Pasillsattel und Almgasthof Pletzach. Gehzeit: ca. 6h, 1.150Hm, 12km, WS, Anmeldung: DAV-Büro; Organisator: Reinhard Lohmann, Tel. 0160/8232814

Sa, 24. Oktober 9 Uhr
Hoagart'n auf der Arzmooshütte

Für alle Mitglieder der Sektion fährt wieder ein Bus von Wasserburg. Auf der Hütte ist für das leibliche Wohl gesorgt. Frühzeitige Anmeldung an der Geschäftsstelle Tel. 08071-40545

November

So, 08. November 8 Uhr

Herbstwanderung in den Tegernseer Bergen WS

Herbstwanderung in den Tegernseer oder Chiemgauer Bergen. Die genaue Tour wird je nach örtlichen Verhältnissen in der Tageszeitung bekannt gegeben. Gehzeit ca. 5h
Anmeldung: DAV Büro Wasserburg, Organisator: Reinhard Lohmann, Tel. 0160 8232814

Fr-So 13.-15. November 7 Uhr

Herbstwanderungen, wo es sonnig ist! WS

Je nach Wetterlage wird kurzfristig eine Ferienwohnung oder Pension im Salzkammergut oder im Lungau gebucht, um dort schöne, südseitige Wanderungen oder Bergtouren zu machen! **Dazu wird um verbindliche Anmeldung bis zum 5. November gebeten!**
Organisator: Fritz Gottwald, Tel. 08073/2653

ODER

Nepal Trekking ab ca 10. November (3 Wochen) S

Neuer Versuch des Kantsch-Treks ist möglich! Im Herbst 2025 musste unsere AV-Tour in Nepal „Trekking zum Basislager des Kangchendzönga“ wegen der Unruhen in Kathmandu kurzfristig abgesagt werden. Diese Tour ist von unserem Freund und Trekkingführer, Jhanak Puri, perfekt ausgekundschaftet und ausgearbeitet als Lodge-Trekking. Es besteht die Möglichkeit, diese Tour im Herbst 2026 ab ca. 10. November nachzuholen. Dauer ca. 3 Wochen. Interessenten mögen sich bitte bald melden beim Organisator: Fritz Gottwald, Tel. 08073/2653

Dezember

Fr-So 4.-6. Dezember 12 Uhr

Bergadvent in Mallnitz

L-WS

Fahrt mit dem Zug durch die Tauernschleuse vom Gasteiner Tal nach Mallnitz und kurz zu Fuß zur Unterkunft Apartmenthaus JoLoMo. Wo wir die Autos parken und in den Zug einsteigen, wird kurz vorher geklärt, damit An- und Rückreise möglichst weit und günstig mit öffentlichen Verkehrsmitteln durchgeführt werden. Mallnitz liegt an der Südseite der Hohen Tauern. Vom Ort aus können wir entsprechend den Verhältnissen Winterwanderungen machen und den Mallnitzer Bergadvent mit Weihnachtsmarkt besuchen.
Organisator: Fritz Gottwald, Tel. 08073/2653
Hinweis: Teilnehmerzahl auf 10 Personen beschränkt! Anmeldung bis spätestens Mitte November.

Sa, 12. Dezember

Weihnachtsfeier beim Huberwirt, Wasserburg 19 Uhr



Deutscher Alpenverein
Sektion Wasserburg am Inn

Ausbildungsprogramm 2026

Allgemeine Hinweise zum Ausbildungsprogramm:

Die Trainer und Fachübungsleiter der DAV Sektion Wasserburg am Inn bieten ihren Mitgliedern ein vielfältiges Programm an Ausbildungskursen und geführten Touren. Ob Einsteiger oder Fortgeschrittener, das Angebot richtet sich an alle, die ihre Kenntnisse vertiefen, ihre Technik verbessern oder neue Wege in den Bergen entdecken möchten. Neben der klassischen Ausbildung werden auch moderne Inhalte wie digitale Tourenplanung und den Einsatz von Karten-Apps am Smartphone vermittelt. Die Teilnahme steht grundsätzlich allen DAV-Mitgliedern offen, richtet sich jedoch in erster Linie an Mitglieder unserer Sektion.

Die Anmeldung erfolgt direkt über die jeweiligen Organisatoren. Informationen zu Kursgebühren sowie zu Inhalten und Details der Angebote sind den einzelnen Ausschreibungen oder dem Kalender auf der Website der DAV Sektion Wasserburg am Inn zu entnehmen. Zu beachten ist, dass zusätzliche Kosten wie Verpflegung, Übernachtung, Fahrtkosten oder Eintrittspreise nicht in den Kursgebühren enthalten sind.



Anfängerkurs: „Klettern im Toprope“

Kursbeschreibung:

Knotenkunde und Sicherungstechnik, grundlegende Klettertechniken

Kursinhalte:

Abnahme des DAV-Kletterscheins „Indoor Toprope

Voraussetzung:

Mindestalter 16 Jahre & Freude an der Bewegung, sowie allgem. Sportlichkeit

Kursort:

Kletterhalle Waldkraiburg

Termine:

Do. 15. Januar 2026 & Do. 22. Januar 2026, jeweils 18:00-21:30 Uhr

Kursgebühr:

Sektionsmitglieder 10,-€, andere Sektionen 20,- €/, plus jeweils Eintritt Kletterhalle & ggf. Leihhausrüstung der Halle

Kursleitung, Info und Anmeldung:

Trainer Ramona Glasl, ramona_glasl@gmx.de; Tel.: 0170 7158066

Trainer Thomas Ochsenkühn, thomas.ochsenkuehn@gmx.de;

Tel.: 0176 21063677

Ausbildungskurs: Skitouren-Tage „Sicher auf Skitour“

Kursbeschreibung:

In einem der vielfältigsten Tourengebiete der Ostalpen lernen. Für fortgeschrittene Skitourengeher. Auf Skitour kannst du dein Wissen und Können zum sicheren Skitourengehen erweitern.

Kursinhalte:

Schneekunde, Schneeprofile erstellen, ECT, VS-Suche Mehrfachverschüttung, Tourenplanung, Wetterkunde und Orientierung. Behelfsmäßige Bergrettung im Winter.

Voraussetzung:

Mindestalter 16 Jahre. Grundwissen Lawinenkunde und Erfahrung im selbständigen Planen und Durchführen von leichten Skitouren. Beherrschen der Aufstiegstechnik mit Steigfellen, auch im Steilgelände. Sicheres Abfahren in allen Schneearten abseits der Piste. Grundlagenausdauer für tägliche Touren mit ca. 800 Höhenmeter.

Kursort:

Rastkogelhütte, Tuxer Alpen (bei ausreichender Schneelage)

Termin:

Do, 05. Februar bis So, 08. Februar 2026. Selbständiger Hüttenaufstieg und Kursstart am Donntagabend nach dem Abendessen.

Kursgebühr:

Sektionsmitglieder 40,- €, andere Sektion 80,- €
Zusatzkosten: Anreise, 3* ÜN auf DAV-Hütte im MBZ.

Kursleitung, Info und Anmeldung:

Verbindliche Anmeldung bis So, 25. Januar 2026 (12 Plätze)

Mäder Benjamin, Tel.: 0173 6672717, benjamin-maeder@web.de

Glasl Ramona, Tel.: 0170 7158066, ramona_glasl@gmx.de

Grundkurs Skitour. (ab 14 J.)

Kursbeschreibung:

Skitourenausbildung speziell für Jugendliche

Kursinhalte:

Ziel ist die Verbesserung der Skitechnik im Aufstieg sowie bei der Abfahrt im freien Gelände. Es werden lawinenkundliche Aspekte außerhalb von gesicherten Pisten vermittelt und die Bedienung der Skitourennotfallausrüstung geübt.

Voraussetzung:

Die Teilnehmer müssen bereits geübte Skifahrer sein, welche z.B. auch schwarze Pisten abfahren können. Die Teilnehmer müssen eine vollständige und einwandfrei funktionierende Skitourenausrüstung sowie ein Lawinenverschüttetensuchgerät, eine Lawinenschaufel und eine Lawinsonde mitbringen (Ausrüstungen können auch bei manchen DAV Sektionen und im Sportfachhandel ausgeliehen werden). Ein Rucksack mit Brotzeit, Tee, Wechselwäsche, Hüttenschlafsack etc. gehört natürlich auch dazu. Es werden Skitouren je nach Schneelage mit einer Aufstiegszeit von ca. 2 bis 3 Stunden gemacht.

Kursort:

Meissner Haus

Termin:

Fr. 27. Februar bis So. 01. März 2026

Kursgebühr:

Sektionsmitglieder 10 €, andere Sektionen 20 €

Kursleitung, Info und Anmeldung:

Anmeldung bis 25. Januar 2026

Trainer: Robert Müller, Tel: 0155 63011333, mail-robert@web.de

Langlaufkurs Klassisch

Kursbeschreibung:

Langlaufausbildung für Anfänger und Fortgeschrittene

Kursinhalte:

Basistechniken der klassischen Langlauftechnik: Diagonalschritt, Doppelstockschub, Grätenschritt

Voraussetzung:

Langlaufausrüstung, Sportlichkeit, Getränk, Brotzeit

Kursort:

6345 Kössen und Umgebung, je nach Schneelage

Termin:

Winter/Frühjahr **2026, je nach Schneelage**

Kursgebühr:

Sektionsmitglieder 10 €, andere Sektionen 20 €

Kursleitung, Info und Anmeldung:

Himmel Babette (ehemals Altmannspurger)

Anmeldung unter: babette.altmannspurger@277.alpenverein.digital

Fortgeschrittenenkurs: „Klettern im Vorstieg“

Kursbeschreibung:

Aufbaukurs zum DAV-Kletterschein „Indoor Toprope

Kursinhalte:

Abnahme des DAV-Kletterscheins „Indoor Vorstieg

Voraussetzung:

Mindestalter 16 Jahre & sicheres Klettern und Sichern beim Toprope-Klettern

Kursort:

Kletterhalle Waldkraiburg

Termine:

Di. 24. März & Di. 31. März, jeweils 18:00-21:30 Uhr

Kursgebühr:

Sektionsmitglieder 10,-€, andere Sektionen 20,- €, plus jeweils Eintritt Kletterhalle & ggf. Leihhausrüstung der Halle

Kursleitung, Info und Anmeldung:

Trainer Ramona Glasl, ramona_glasl@gmx.de; Tel.: 0170 7158066

Trainer Thomas Ochsenkühn, thomas.ochsenkuehn@gmx.de; Tel.: 0176 21063677

Klettersteigkurs für Anfänger

Voraussetzung:

Allgemeine Fitness und Trittsicherheit.

Kursinhalte:

Ausrüstung richtig anwenden, praktische Übungen, Klettersteig begehen.

Ausrüstung:

Klettersteigset, Hüftgurt, Helm und ggf. Handschuhe

Kursort:

Hausbachfall-Klettersteig in Reit im Winkl, Schwierigkeit B/C

Termin:

Sonntag, 26. April 2026 Zeit ca. 2-3 Std

Kursgebühr:

Sektionsmitglieder 10,- €, andere Sektion 20,- €

Kursleitung, Info und Anmeldung:

Trainer C Kaj Petersen, Tel. 0162/9211151

Kletterkurs

Kursbeschreibung:

Von der Kletterwand an den Fels.

Voraussetzung:

Sicher sichern im Toprope und im Vorstieg.

Kursinhalte:

Ausrüstung richtig anwenden,

Unterschiede feststellen zwischen Plastik- und Felsklettern,

Umlenkung umfädeln

Ausrüstung:

Hüftgurt, Sicherungsgerät, Kletterseil, Helm, falls vorhanden

Zwischensicherungen

Kursort:

Klobenstein oder Zellerwand (Schleching)

Termin:

Sonntag, 17. Mai 2026 Zeit ca. halber Tag

Kursgebühr:

Sektionsmitglieder 10,- €, andere Sektion 20,- €

Kursleitung, Info und Anmeldung:

Trainer C Kaj Petersen, Tel. 0162/9211151

„Klettertreff DAV-Wasserburg

– Frühjahr/ Sommer“ an der Realschulwand

Beschreibung:

Von April bis ca. September bietet der DAV-Wasserburg jeden Donnerstag an der DAV-Kletterwand in Wasserburg die Möglichkeit eines unverbindlichen Klettertreffs. Der Klettertreff ersetzt keinen Kletterkurs.

Absprachen innerhalb der Gruppe werden nach erstmaliger telefonischer Kontaktaufnahme geklärt.

Voraussetzung:

Beherrschen der Sicherungstechnik mit einem eigenen Sicherungsgerät. Empfohlen werden hier Halbautomaten und halbautomatische Tuber.

Treffpunkt:

Realschulwand, Wasserburg

Termin:

April 2026 bis ca. September 2026, der Klettertreff startet jeweils Do. um 18:30 Uhr

Leitung, Info und Anmeldung:

Trainer: Eva Schupp, eva.schupp@alpenverein-wasserburg.de; Tel.: 0176 64842694

Trainer: Thomas Ochsenkühn, thomas.ochsenkuehn@gmx.de; Tel.: 0176 21063677

Alpin-Kurs für Anfänger und Wiedereinsteiger

Kursbeschreibung:

Es werden Inhalte wie Sicherungsmethoden, Knotenkunde, Abseilen, Gehen und Stürzen im steilen Schnee / Firn vermittelt.

Voraussetzung:

Trittsicherheit und Schwindelfreiheit

Ausrüstung:

Hüftgurt und Helm, Rest nach Absprache

Kursort:

Blaueishütte, Hochkalter

Termin:

Sa. 23. Mai, 7:30 Uhr bis Mo 25. Mai 2026

Kursgebühr:

Sektionsmitglieder 30,- €, andere Sektion 60,- €

Kursleitung:

Trainer Martin Grandl

Trainer Claus Fredlmeier, (Anmeldung über Claus, Tel. 08071-40156)

Anmeldung: bis 17. April 2026

Klettersteigkurs für Anfänger

Kursbeschreibung:

Der Kurs ist ggf. auch für Eltern mit Kindern (ab 10 Jahren) geeignet.

Voraussetzung:

Allgemeine Fitness und Trittsicherheit.

Ausrüstung:

Aktuelles Klettersteigset, Hüftgurt, Helm und Handschuhe

Kursort:

Kaisergebirge

Termin:

So 31. Mai 2026, 7:30 Uhr

Kursgebühr:

Sektionsmitglieder 10,- €, andere Sektion 20,- €

Kursleitung:

Trainer Martin Grandl

Trainer Claus Fredlmeier, (Anmeldung über Claus, Tel. 08071-40156)

Hinweis:

für Kursteilnehmer wird am 21. Juni ein zusätzlicher Übungstag angeboten.

Eisausbildung

Kursbeschreibung:

Für Jugendliche und Erwachsene. Der Kurs beinhaltet Übungen zur Spaltenbergung genauso wie die Möglichkeit, das Klettern im „Eis“ zu üben.

Voraussetzung:

Ausdauer, Trittsicherheit und Schwindelfreiheit

Kursinhalt:

Sicheres Bewegen am Gletscher in unterschiedlichen Steilheitsgraden, Wegfindung, Ausrüstungskunde, Spaltenbergung

Ausrüstung:

Hüftgurt, Helm, Rest nach Absprache

Kursort:

Taschachhaus im Pitztal

Termin:

Fr 19. Juni. bis So 21. Juni 2026

Kursgebühr:

Sektionsmitglieder 30 €, andere Sektionen 60€

Zusatzkosten: Anreise, Kosten für Unterkunft und Halbpension

Kursleitung, Info und Anmeldung:

Georg Mühlbauer; georg.muehlbauer@277.alpenverein.digital;

Tel: 0175/2227406

Outdoor-Kletterkurs: Sicher Klettern am Fels

Kursbeschreibung:

Mit der Vorstiegserfahrung aus der Halle geht es an den Felsen. In traumhafter Kulisse lernen wir, was es braucht, um sicher am Felsen unterwegs zu sein.

Voraussetzung:

Sicheres Vorstiegsklettern in der Halle (min. UIAA V+); Mindestalter 16 Jahre

Kursinhalte:

Zustieg und Routenbeurteilung, Sicherungstechnik, Materialkunde, Abbauen von Routen, Abseilen am Fels und Abnahme des DAV-Kletterscheins Outdoor.

Kursort:

Coburger Hütte in den Mieminger Alpen.

Termin:

Fr, 26. Juni 2026 bis So, 28. Juni 2026. Freitags eigenständige Anreise & Hüttenaufstieg. Kursbeginn am Freitag nach dem Abendessen bis Sonntagmittag.

Kursgebühr:

Sektionsmitglieder 30 €, andere Sektionen 60€

Zusatzkosten: Anreise, 2* ÜN auf DAV-Hütte mit HP.

Kursleitung, Info und Anmeldung:

Verbindliche Anmeldung bis **Fr. 12. Juni 2026**

5 Plätze, Glasl Ramona, Tel.: 0170 7158066, ramona_glasl@gmx.de

Klettertreff DAV-Wasserburg - Herbst/ Winter“ in der Boulderhalle Wasserburg

Beschreibung:

Von ca. Oktober bis März bietet der DAV-Wasserburg jeden Donnerstag in der DAV-Boulderhalle Wasserburg die Möglichkeit eines unverbindlichen Klettertreffs. Dieser ersetzt keinen Kletterkurs.<

Absprachen innerhalb der Gruppe werden nach erstmaliger telefonischer Kontaktaufnahme geklärt.

Voraussetzung:

Grundkenntnisse Klettern.

Treffpunkt:

DAV-Boulderhalle Wasserburg, im alten Salzstadel Wasserburg

Termin:

Oktober 2026 bis ca. März 2027

Der Klettertreff startet jeweils Do. um 19:00 Uhr

Leitung, Info und Anmeldung:

Trainer: Eva Schupp, eva.schupp@alpenverein-wasserburg.de;
Tel.: 0176 64842694

Trainer: Thomas Ochsenkühn, thomas.ochsenkuehn@gmx.de;
Tel.: 0176 21063677

LVS Training Basics & Update

Kursbeschreibung:

Kurs für Einsteiger und Auffrischer. Umgang mit LVS-Gerät, Sonde & Schaufel.

Kursinhalte:

Schneekunde, sichere Handhabung und Funktion des LVS-Geräts: Signalsuche, Grobsuche & Feinsuche. Umgang mit Sonde & Schaufel. Samstags Übung in zwei Gruppen: Einsteiger und Fortgeschrittene

Voraussetzung:

Mindestalter 16 Jahre. Eigene LVS-Ausrüstung (3-Antennengerät, Sonde & Schaufel)

Der Kurs richtet sich an Personen, die keine/wenig Erfahrung in der Verschüttetensuche haben oder routinierte Wintersportler, die Ihr Wissen und Können auffrischen möchten. Der Kurs kann sowohl mit Tourenski als auch mit Schneeschuhen absolviert werden.

Kursort:

Theorie: Wasserburg am Inn

Praxis: Chiemgauer Alpen, je nach Schneelage.

Termin:

Fr, 11. Dezember 2026 (Theorie, 17:00 - 21:00 Uhr),

Sa, 12. Dezember (Praxis, ganztags).

Kursgebühr:

Sektionsmitglieder 20,- €, andere Sektion 40,- €

Kursleitung, Info und Anmeldung:

Anmeldeschluss 05.12.2026 (16 Plätze)

Mäder Benjamin, Tel.: 0173 6672717, benjamin-maeder@web.de

Glasl Ramona, Tel.: 0170 7158066, ramona_glasl@gmx.de

Familien-, Kinder- und Jugend-Programm



Allgemeine Termine

Fr 23. Januar 17:30 Uhr „Jugendversammlung“

Informationen über Tätigkeiten des Jugendausschuss und Anträge sowie neues vom Verband, Neuwahlen.

Anschließend gemeinsame Spiele und vieles mehr.

Die Vollständige Tagesordnung und Ort werden rechtzeitig vor der Veranstaltung auf der Homepage veröffentlicht.

Fr/Sa/So. 27. Februar - 01. März Skitourenwochenende für

Jugendliche auf dem Meissnerhaus. (ab 14)

Voraussetzung: Die Teilnehmer müssen bereits geübte Skifahrer sein, welche z.B. auch schwarze Pisten abfahren können. Die Teilnehmer müssen eine vollständige und einwandfrei funktionierende Skitourenausrüstung sowie ein Lawinenverschüttetensuchgerät, eine Lawinenschaufel und eine Lawinsonde mitbringen (Ausrüstungen können auch bei manchen DAV Sektionen und im Sportfachhandel ausgeliehen werden). Ein Rucksack mit Brotzeit, Tee, Wechselwäsche, Hüttenschlafsack etc. gehört natürlich auch dazu. Es werden Skitouren je nach Schneelage mit einer Aufstiegszeit von ca. 2 bis 3 Stunden gemacht.

Ziel: Meissner Haus

Gebühr: Sektionsmitglieder 10,- €, andere Sektionen 20,- €

plus Kosten für Verpflegung u. der Hüttenübernachtung

Kursleitung, Info und Anmeldung:

Trainer B Robert Müller, mail-robert@web.de, Tel. 0155 63011333

Fr - Mo. 22. Mai - 25. Mai Kletterausflug mit Rad und Zug ins Altmühltal (ab 14)

Kletterausflug mit Zug und Rad ins Altmühltal:

Am Freitag den 22.05.2026 treffen wir uns um 15:00 an der Boulderhalle in Wasserburg. Dort verteilen wir die Ausrüstung und fahren zum Bahnhof. Wir reisen von dort aus mit dem Zug bis ins Altmühltal zum Campingplatz Dollnstein. Die restlichen Tage bis zur Abreise am Montag, den 25.05.2026 verbringen wir je nach Wetter mit klettern, baden, wandern, spielen und Fahrradfahren. Eine genauere Tourenbeschreibung und Packliste folgen.

Voraussetzungen: 14 Jahre Mindestalter. Die Teilnehmer*innen sollten bereits erste Erfahrungen im Felsklettern besitzen und mit sämtlichen Sicherungsmethoden vertraut sein. Top-Rope bzw. Vorstiegsschein wäre super. Vor Ort werden wir uns mit zusätzlichen Sicherungsmöglichkeiten und Ethiken des Klettergebiets auseinandersetzen.

Ungefähre Kosten pro Person für drei Tage: Campingplatz 35€, Verpflegung 30€-50€

Der Zug muss selbst bezahlt werden.

Leitung: Thomas Huber, thomas.huber@alpenverein-wasserburg.de, Tel. +4915201009599

Fr - Do. 04. September – 10. September Kletterausflug in den Harz und Elbsteingebirge (ab 14)

Großer Kletterausflug in den Harz und Elbsandsteingebirge
In der letzten Sommerferienwoche vom 04.09.-10.09.2026 machen wir gemeinsam eine große Ausfahrt zum Klettern in den Harz und das Elbsandsteingebirge. Am Freitag den 04.09 treffen wir uns um 9:00 Uhr morgens an der Boulderhalle in Wasserburg a. Inn bevor wir uns auf eine lange Fahrt mit dem Sozialmobil der Stadt Wasserburg (evtl. Vereinsmobil) bis zur Selbstversorgerhütte der Sektion Wernigerode beim Harz begeben. Dort werden wir bis Montagmorgen die Kletterfelsen des Mittelgebirges erkunden und uns auf Wanderungen im Hochmoor begeben. Das Klettern im Harz fordert verschiedenste Techniken. Zum Großteil findet man dort Granit oder Sandsteinartige Felsen, welche zum Teil hohe Ansprüche an selbstverantwortliche Absicherungen stellen. Danach werden wir uns auf den Weg Richtung Dresden machen und dort in der Sektionshütte des DAV's Dresden nächtigen. Dort wird uns ein*e Jugendleiter*in der Sektion Dresden begleiten und uns an verschiedenste Kletterorte begleiten und in die sehr spezielle Kletterethik und in die noch spezielleren Ansprüche an Eigenständigkeit in der Absicherung der Sächsischen Schweiz einführen. Wir werden eine Nacht zum Boofen (Das Nächtigen unter freiem Himmel im Elbsandstein) gehen und je nach Wetter die Tage mit baden, klettern und austoben im Wald verbringen. Am 10.09 werden wir uns am frühen Nachmittag auf den Weg Richtung Heimat begeben. Aufgrund der hohen Ansprüche an das Kletterkönnen richtet sich dieser Ausflug ausschließlich an Menschen mit Erfahrungen im Felsklettern. Alle Sicherungsmethoden müssen ohne Probleme beherrscht werden. Abseiltechniken von Vorteil. Weitere Informationen und eine Packliste gibt es frühzeitig vor Abfahrt. 8 Plätze verfügbar, 14 Jahre Mindestalter, Anmeldung so früh wie möglich aber bis spätestens 01.05
Wir werden die Kosten fair teilen und es wird keine zusätzlichen Kosten für Organisation etc. geben. Grobe Schätzung der Kosten pro Person für die ganze Woche mit Vollverpflegung, Unterkunft und Fahrt: 150-250€

Leitung: Thomas Huber, thomas.huber@alpenverein-wasserburg.de, Tel. +4915201009599



Jugend des Deutschen Alpenvereins

Gruppen

Kinder- und Jugendklettern

Bei unserem Klettergruppen wollen wir mit Freude an der Bewegung viel klettern und die Grundlagen der Sicherungstechniken vermitteln.

Wir treffen uns alle 2 Wochen nachmittags zum Klettern - von April bis Oktober an der Realschulkletterwand, von November bis März in der DAV Boulderhalle Wasserburg. Derzeit haben wir 5 Klettergruppen für Kinder und Jugendliche von 7 bis 14 Jahren.

Weitere Informationen und Anmeldung bei Eva Schupp, Julian Wißkirchen, Hans Leipold und Eric Fritz, David Spießer und neu dabei Thomas Huber

Anforderungen: L-WS

Jugendgruppe 14 – 23+ Jahre

Geplant sind im Jahr 2025 verschiedene Aktivitäten.

Wir planen Termine meist gemeinsam, je nach Interesse. Des Weiteren finden Klettertreffs jeden Sonntag um 17 Uhr statt.

Weitere Informationen und Anmeldung bei Daniel Hofweber oder Michael Heinrich.

Anforderungen: L-S

Unser JDAV Team 2026

Daniel Hofweber

Jugendreferent
Jugendleiter
Leiter der Jugendgruppe 14 bis 23 Jahre
Handy 0152/57221092
E-Mail: jugendreferent@alpenverein-
wasserburg.de



Franziska Hagenbauer

Stellvertretende Jugendreferentin
Jugendleiterin
Handy 0176/43439426
E-Mail:
franziska.hagenbauer@alpenverein-
wasserburg.de



Antonia Klein

Jugendleiterin

Handy 0177/5390686

E-Mail: antonia.klein@alpenverein-wasserburg.de

**Eva Schupp**

Trainerin C Klettern

Leiterin Kinder- und Jugendklettern

E-Mail: eva.schupp@alpenverein-wasserburg.de

**Julian Wißkirchen**

Kletterwandbetreuer

Leiter Kinder- und Jugendklettern

E-Mail: julian.wisskirchen@alpenverein-wasserburg.de

**Hans Leipold**

Kletterwandbetreuer

Leiter Kinderklettergruppe

E-Mail: hans.leipold@alpenverein-wasserburg.de

**Eric Fritz**

Kletterwandbetreuer

Leiter Kinderklettergruppe

E-Mail: eric.fritz@alpenverein-wasserburg.de

**David Spießer**

Kletterwandbetreuer

Leiter Kinderklettergruppe

E-Mail: david.spießer@alpenverein-wasserburg.de

**Dominik Hagenbauer**

Jugendleiter

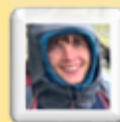
E-Mail: dominik.hagenbauer@alpenverein-wasserburg.de

**Thomas Huber**

Jugendleiter

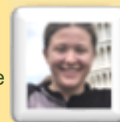
Leiter Inklusionsklettergruppe

E-Mail: thomas.huber@alpenverein-wasserburg.de

**Valerie Schupp**

Jugendleiter

E-Mail: valerie.schupp@alpenverein-wasserburg.de

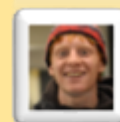
**Johannes Kettner**

angehender Jugendleiter

E-Mail: johannes.kettner@alpenverein-wasserburg.de

**Johann Klein**

Helfer





Die Sektionshütte auf dem Oberen Arzmoos (1080 m)

Neu ab 2026!

Wir ändern das Hüttenbuchungssystem

Neu: die Hütte wird virtuell in 2 Räume geteilt – Gruppen bis 5 Personen müssen damit rechnen, dass zeitgleich noch eine andere Gruppe anwesend ist.

Neu: Ab 1. Dezember 2025 entfällt die 3 monatige Vorausbuchungsfrist. Ab diesem Zeitpunkt sind alle freien Termine für das Kalenderjahr 2026 buchbar. - ausgenommen die Zeiträume, die von Sektionsveranstaltungen belegt sind.

Bereits etwa 2 Wochen früher können die Helfer der Holz- und Putzaktion über die Geschäftsstelle Buchungswünsche eintragen.

Buchungsanfragen können ab 1. Dezember über diesen QR Code oder persönlich/ telefonisch gestellt werden:

<https://anny.co/book/wasserburger-huette-2026>



Hütten- und Buchungsregeln.

Nichtmitgliedern ist der Aufenthalt nur in Begleitung von Sektionsmitgliedern gestattet.

Der Hüttenschlüssel ist in der AV-Geschäftsstelle erhältlich.

Kurzfristig nicht wahrgenommene Hüttenbuchungstermine müssen bezahlt werden!

Die Stornokosten belaufen sich auf 50,- € – 80€ pro Buchung. Weitere Infos in der AV-Geschäftsstelle.

Achtung: Die Auffahrt zur Hütte mit Kraftfahrzeugen aller Art ist nicht gestattet!

Wir haben nur Fahrrecht bis zur Kehre am Unteren Arzmoos!

Lasst Euch durch die offene Schranke nicht verleiten, mit dem Auto bis zur Hütte hinauf zu fahren!

Die Mitnahme von Hunden in die Hütte ist nicht erlaubt!

Vereinsarchiv

Unser Vereinsgeschehen ist in einer sehr schön gestalteten und reich bebilderten Chronik dokumentiert. Diese umfangreichen Bände befinden sich zum Großteil im Archiv des DAV Alpinmuseums München, sie sind mittlerweile digitalisiert und können unter folgendem Link eingesehen werden

www.historisches-alpenarchiv.de.

Das Archiv des Deutschen Alpenvereins sammelt schriftliche Dokumente, Fotografien, Plakate, Filme und sonstige Objekte zur Geschichte des Alpenvereins und seiner Sektionen sowie des Alpinismus aus den vergangenen 200 Jahre.



Teilnahmegebühr bei längeren Sektionsfahrten und -touren

Bei Fahrten oder Touren, die länger als 4 Tage dauern, wird vom 1. Tag an eine Teilnahmegebühr von 2,- € pro Tag bei Erwachsenen, bzw. 1,- € bei Jugendlichen erhoben.

Beispiel: Bei einer Fahrt oder Tourdauer von 5 Tagen, 10,- € bei Erwachsenen, bzw. 5,- € bei Jugendlichen.

Schlüssel für Selbstversorger- bzw. Winterräume auf DAV/ÖAV-Hütten

Dieser Schlüssel ist in der AV-Geschäftsstelle gegen eine Kautions von **100,- €** erhältlich.

Fahrrad-Anhänger

Der von der Sektion beschaffte Fahrrad-Anhänger (für max. 16 Räder) für Pkws steht beim Wirt in Unterreit zur Verfügung. Schlüssel und Kfz-Papiere hierfür sind in der AV Geschäftsstelle erhältlich.

Mitgliederausweis, Beitragseinzug, Änderung, Kündigung

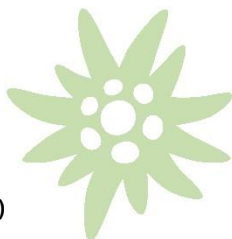
Aus Kostengründen wird der Mitgliedsausweis (er gilt vom 01.12. des Vorjahres bis zum 28./29.02. des Folgejahres) vom DAV Hauptverband zugesandt. Er kann auch über die homepage: mein.alpenverein.de zusätzlich digital heruntergeladen werden. Änderungen (Bankverbindung, Adresse, Kontaktdaten, usw.) können hier auch bequem von Mitgliedern mit hinterlegter E-Mail selbst durchgeführt werden. Eine eventuelle **Kündigung** der Vereinsmitgliedschaft ist bis **spätestens 30. September** der Geschäftsstelle mitzuteilen. Am 2. Januar erfolgt der Einzug des Mitgliedsbeitrags per Lastschrift. Es wird angestrebt, dass möglichst alle Mitglieder dem SEPA-Lastschriftmandat zustimmen. Barzahlungen oder Überweisungen verursachen einen erhöhten Verwaltungsaufwand. Für Rücklastschriften, die von Sektionsmitgliedern verschuldet werden, müssen die entstehenden Bankgebühren von 7,- Euro weitergegeben werden. Das gedruckte Jahresprogramm kann u.a. in der AV- Geschäftsstelle abgeholt werden. Auf der Homepage der Sektion wird es zum Herunterladen und Lesen veröffentlicht.

Vorstandschafft

Fritz Gottwald (1. Vorsitzender)
Petra Hofmann (2. Vorsitzende)
Markus Reheis (Schatzmeister)
Daniel Hofweber (Jugendreferent)
Rupert Altermann (Hüttenreferent)
Monika Wagner (Schriftführerin)

Beirat

Horst Zantner (Tourenwart)
Max Seitz (Naturschutzreferent)
Verena Demml (Klimaschutzkoordinatorin)
Jochen von Benthien (Seniorenreferent)
Franziska Hagenbauer (Stellv. Jugendreferentin)
Georg Mühlbauer (Hochtouren, Ausbildung)
Lukas Bartholme (Sportklettern)
Peter Behrend (Events, Mitgliederverwaltung, Werktagstouren,...)
Hans Empl, Sebastian Grundl (Hüttenwarte)
Manuela Krause (Chronik)
Marianne Reich (Leiterin der Geschäftsstelle)



Geschäftsstelle

DAV Sektion Wasserburg am Inn e.V.
Kaspar-Aiblinger-Platz 26, 83512 Wasserburg am Inn
Telefon 08071/40545
E-Mail: info@alpenverein-wasserburg.de.

Öffnungszeiten:

(nicht an Feiertagen und am Faschingsdienstag):
Dienstag: 15.00 bis 18.00 Uhr
Donnerstag: 15.00 bis 18.00 Uhr

Impressum

Herausgeber

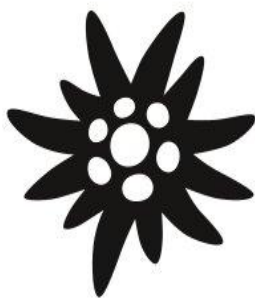
DAV Sektion Wasserburg am Inn e.V.
Kaspar-Aiblinger-Platz 26, 83512 Wasserburg am Inn
Telefon 08071/40545
E-Mail: info@alpenverein-wasserburg.de

Redaktion und Gestaltung

Peter Behrend, Horst Zantner, Fritz Gottwald

Druck

Druckzentrum Haag Czap GmbH
Hauptstraße 30
83527 Haag



DAV

Wasserburg
am Inn

